

## ส่วนที่ ๑

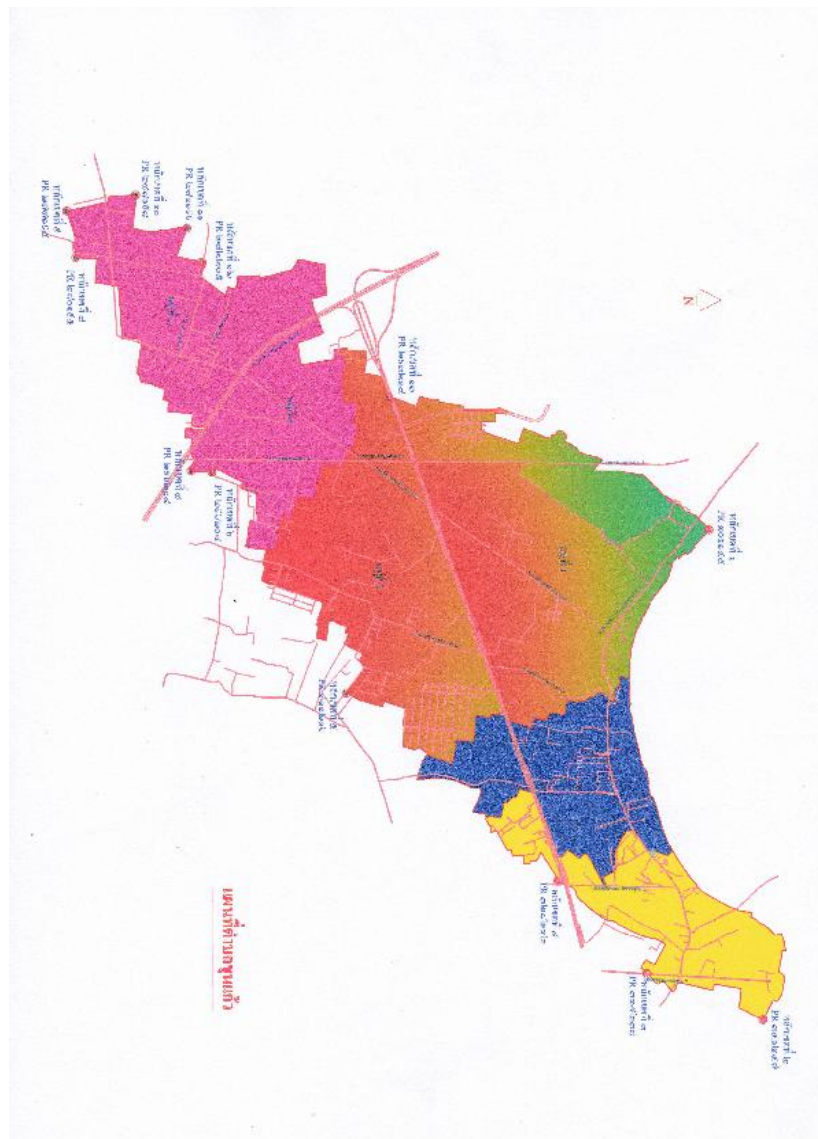
### สภาพทั่วไปและข้อมูลพื้นฐาน

#### ๑.ด้านกายภาพ

##### ๑.๑ ที่ตั้งของหมู่บ้านหรือตำบล

เทศบาลตำบลขุนแก้ว มีสำนักงานตั้งอยู่เลขที่ ๙ หมู่ที่ ๓ บ้านท่ามอญ ตำบลขุนแก้ว อำเภอนครชัยศรี จังหวัดนครปฐม ห่างจากตัวอำเภอนครชัยศรีประมาณ ๖ กิโลเมตร มีเนื้อที่รวมกันทั้งสิ้น ๑๐.๘ ตารางกิโลเมตรโดยมีอาณาเขตติดกับพื้นที่ตำบลต่าง ๆ ดังนี้

ทิศเหนือ	จด ตำบลไทยยवास อำเภอนครชัยศรี จังหวัดนครปฐม
ทิศใต้	จด ตำบลบางแก้ว อำเภอนครชัยศรี จังหวัดนครปฐม และตำบลคลองใหม่ อำเภอสามพราน จังหวัดนครปฐม
ทิศตะวันออก	จด ตำบลหอมเกร็ด อำเภอสามพราน จังหวัดนครปฐม
ทิศตะวันตก	จด ตำบลนครชัยศรี อำเภอนครชัยศรี จังหวัดนครปฐม





## เขตเลือกตั้งที่ ๒

๑. นายสำเร็จ อินพาเพียร
๒. นายชัย ม่วงคลองใหม่
๓. นายสุรเชษฐ์ ภิรมย์เปี้ยว
๔. นายเจริญ สุบิน
๕. นายสกล พักสกุล
๖. นายอุทิศ อินเสื่อสีห์

## ๓. ประชากร

### ๓.๑ ข้อมูลเกี่ยวกับจำนวนประชากร

ประชากรทั้งสิ้น จำนวน ๗,๙๐๙ คน แยกเป็นชาย ๓,๘๐๗ คน หญิง ๔,๑๐๒ คน มีความหนาแน่น ความหนาแน่นของประชากร ของพื้นที่ดังนี้ ๗๒๓ คน/ตารางกิโลเมตร (ข้อมูล ณ เดือนพฤษภาคม ๒๕๖๒)

หมู่ที่	หมู่บ้าน	ประชากร		รวม (คน)	หลังคาเรือน
		ชาย (คน)	หญิง (คน)		
๑	บ้านคลองขุนแก้ว	๑,๗๒๐	๑,๘๘๓	๓,๖๐๓	๑,๘๖๕
๒	บ้านคลองไฟไหม้	๕๑๐	๔๙๘	๑,๐๐๘	๓๐๖
๓	บ้านท่ามอญ	๕๖๗	๖๐๑	๑,๑๖๘	๔๙๔
๔	บ้านคิ่งมะพลับ	๑,๐๑๐	๑,๑๒๐	๒,๑๓๐	๘๖๙
	รวม	๓,๘๐๗	๔,๑๐๒	๗,๙๐๙	๓,๕๓๔

### ๓.๒ ช่วงอายุและจำนวนประชากร

#### จำนวนประชากร จำแนกตามช่วงอายุ

ช่วงอายุ	เพศ		รวม (คน)
	♂ ชาย (คน)	♀ หญิง (คน)	
น้อยกว่า ๑ ปีเต็ม	๓๘	๒๘	๖๖
๑ ปีเต็ม - ๒ ปี	๖๘	๖๙	๑๓๗
๓ ปีเต็ม - ๕ ปี	๑๓๕	๑๒๖	๒๖๑
๖ ปีเต็ม - ๑๑ ปี	๒๔๗	๒๓๗	๔๘๔
๑๒ ปีเต็ม - ๑๔ ปี	๑๓๘	๑๒๙	๒๖๗
๑๕ ปีเต็ม - ๑๗ ปี	๑๓๒	๑๒๒	๒๕๔
๑๘ ปีเต็ม - ๒๕ ปี	๔๔๔	๔๑๔	๘๕๘
๒๖ ปีเต็ม - ๔๙ ปีเต็ม	๑๔๔๘	๑๔๗๐	๒๙๑๘
๕๐ ปีเต็ม - ๖๐ ปีเต็ม	๖๑๕	๗๔๗	๑๓๖๒
มากกว่า ๖๐ ปีเต็มขึ้นไป	๕๓๓	๗๗๓	๑๓๐๖

(ที่มา: ข้อมูลจากสำนักบริหารการทะเบียน อำเภอนครชัยศรี ณ เดือนพฤษภาคม ๒๕๖๒)



#### ๔.๓ อาชญากรรม

เนื่องจากพื้นที่ตำบลขุนแก้ว เป็นพื้นที่ต่อเนื่องหลายตำบล ทำให้มีเหตุการณ์หรืออุบัติเหตุเกิดขึ้นได้ตลอดเวลาทำให้ผู้เสียและผู้ค้ายาเสพติดใช้เป็นเส้นทางไปยังตำบลอื่นๆ ในพื้นที่ใกล้เคียง และมีเหตุอื่นๆ ที่เกิดขึ้นในพื้นที่

#### ๔.๔ ยาเสพติด

ปัญหาเสพติดมีพื้นที่เฝ้าระวัง คือ พื้นที่ หมู่ที่ ๑ หมู่ที่ ๒ หมู่ที่ ๓ หมู่ที่ ๔

#### ๔.๕ การสังคมสงเคราะห์

การให้การสงเคราะห์เบี้ยยังชีพคนชราคนพิการในเขตตำบลขุนแก้ว พ.ศ. ๒๕๕๙

ประเภท	จำนวนผู้ได้รับการช่วยเหลือ(ราย)
เงินเบี้ยเลี้ยงยังชีพคนชรา	๑,๑๘๑
เงินเบี้ยเลี้ยงยังชีพคนพิการ	๑๘๘
เงินเบี้ยเลี้ยงยังชีพผู้ติดเชื้อ HIV	๘
รวม	๑,๓๗๗

(ข้อมูล ณ เดือนพฤษภาคม ๒๕๖๒)

### ๕.ระบบบริการพื้นฐาน

#### ๕.๑ การคมนาคมขนส่ง

มีถนนลาดยางแอสฟัลท์ ถนนคอนกรีตเสริมเหล็กและถนนลูกรัง

หมู่ที่	จำนวนสายทางรวม (สาย)	ถนนลาดยางแอสฟัลท์ (สาย)	ถนนคอนกรีตเสริมเหล็ก (สาย)	ถนนลูกรัง (สาย)	ทางลัด (สาย)
๑	-	-	๑๗	-	-
๒	-	-	๗	-	-
๓	-	-	๖	๑	-
๔	-	-	๒๓	-	-
รวม	-	-	๕๓	-	-
ถนนเชื่อมระหว่างตำบล		-	-	-	-
ถนนในการรับผิดชอบของหน่วยงานอื่น		๒	๑	-	-

## ๕.๒ การไฟฟ้า

มีระบบไฟฟ้าครบทุกหมู่บ้าน จำนวน ๓,๕๓๔ ครัวเรือน

## ๕.๓ การประปา

มีระบบประปาบาดาลหมู่บ้าน จำนวน ๔ หมู่บ้าน ได้แก่ หมู่ที่ ๑,๒,๓,๔

## ๕.๔ โทรศัพท์

ปัจจุบันทุกหมู่บ้าน ใช้โทรศัพท์เคลื่อนที่เป็นส่วนใหญ่

## ๕.๕ ไปรษณีย์หรือการสื่อสารหรือการขนส่ง และวัสดุ ครุภัณฑ์

ที่ทำการไปรษณีย์ที่ใกล้ที่สุด ได้แก่ ไปรษณีย์นครชัยศรี ตั้งอยู่ เทศบาลนครชัยศรี อำเภอนครชัยศรี จังหวัดนครปฐม ห่างจากตำบลขุนแก้ว อำเภอนครชัยศรี จังหวัดนครปฐม ประมาณ ๖ กิโลเมตร

## ๖.ระบบเศรษฐกิจ

### ๖.๑ การเกษตร

ราษฎรส่วนใหญ่ประมาณร้อยละ ๑๐ ทำอาชีพการเกษตรกรรม ได้แก่ทำนา ปลูกข้าว สวนผลไม้ สวนดอกไม้และพืชผักสวน

### ๖.๒ การประมง

ตำบลขุนแก้วมีการประมงน้ำจืดคือ เลี้ยงปลา เลี้ยงกุ้ง เลี้ยงกบ ตั้งอยู่ที่ หมู่ที่ ๑ หมู่ที่ ๒ และหมู่ที่ ๔

### ๖.๓ การปศุสัตว์

ตำบลขุนแก้ว มีการปศุสัตว์ คือ การเลี้ยงโค การเลี้ยงสุกร เลี้ยงเป็ดและไก่

### ๖.๔ การบริการ

ร้านอาหาร เรือนน้ำอริษา

ร้านอาหาร พลั้วลมชนน้ำ

### ๖.๕ การท่องเที่ยว

#### ๑. พิพิธภัณฑน์หุ่นขี้ผึ้งไทย

ตั้งอยู่เลขที่ ๔๓/๒ หมู่ ๑ ถนนปิ่นเกล้า-นครชัยศรี กม.ที่ ๓๑ ตำบลขุนแก้ว อำเภอนครชัยศรีเป็นสถานที่จัดแสดงหุ่นขี้ผึ้งไฟเบอร์กลาส ซึ่งเป็นผลงานสร้าง-สรรค์ของกลุ่มศิลปินไทย โดยมีวัตถุประสงค์ในอันที่จะส่งเสริมเผยแพร่และอนุรักษ์ไว้ซึ่งศิลปวัฒนธรรมประเพณีของไทยประกอบด้วยหุ่นชุดต่างๆ ได้แก่ ชุดพระอริยสงฆ์ ชุดพระบรมรูป พระมหากษัตริย์ราชวงศ์จักรี และชุดมุมหนึ่งของชีวิต เป็นต้น



## ๒. เจดีย์พิทักษ์องค์พระปฐมเจดีย์ วัดประชานาถ

วัดประชานาถ ตั้งอยู่ หมู่ที่ ๑ ตำบลขุนแก้ว อำเภอนครชัยศรี จังหวัดนครปฐม



## ๓. วัดสว่างอารมณ์

วัดสว่างอารมณ์ ตั้งอยู่ หมู่ที่ ๔ ตำบลขุนแก้ว อำเภอนครชัยศรี จังหวัดนครปฐม



## ๖.๖ อุตสาหกรรม

มีโรงงานต่าง ๆ ที่อยู่ในเขตความรับผิดชอบของเทศบาลตำบลขุนแก้ว ดังนี้

ลำดับที่	รายชื่อ	ที่อยู่
๑	บริษัท นิจิ (ประเทศไทย) จำกัด	หมู่ที่ ๒
๒	ห้างหุ้นส่วนจำกัด บีเค เมทัลชีท	หมู่ที่ ๔
๓	บริษัท ซีเคสลิปเปอร์ จำกัด	หมู่ที่ ๒
๔	บริษัท เฟรชมิท โพรเซสซิง จำกัด	หมู่ที่ ๒
๕	บริษัท ดัชมิลล์ จำกัด	หมู่ที่ ๑
๖	บริษัท ล็อกเทคเอ็นจิเนียริง จำกัด	หมู่ที่ ๑
๗	บริษัท ทีโอที จำกัด (มหาชน)	หมู่ที่ ๓
๘	บริษัท แอลเอชไรซ์ อินเตอร์เนชั่นแนล จำกัด	หมู่ที่ ๑
๙	บริษัท เขษม จำกัด	หมู่ที่ ๑
๑๐	บริษัท เจ.เอ.เอส ไฮโดรลิก จำกัด	หมู่ที่ ๑
๑๑	บริษัท เอเซียผลิตภัณฑ์ซีเมนต์ จำกัด	หมู่ที่ ๑
๑๒	ห้างหุ้นส่วนจำกัด รุ่งสมบูรณ	หมู่ที่ ๔
๑๓	บริษัท ซี.พี.เอ็น.อีเลคทริคอล ฟิวเจอร์ จำกัด	หมู่ที่ ๑
๑๔	บริษัท ข้าวหมกไก่สยาม จำกัด	หมู่ที่ ๑

ลำดับที่	รายชื่อ	ที่อยู่
๑๕	บริษัท เมโทรแมชีนเนอร์รี่ จำกัด	หมู่ที่ ๑
๑๖	ห้างหุ้นส่วนจำกัด กุญทองแก๊ส	หมู่ที่ ๔
๑๗	บริษัท ซีพี ออลล์ จำกัด (มหาชน)	หมู่ที่ ๔
๑๘	บริษัท เค เอ็มซี กอล์ฟคลับ จำกัด	หมู่ที่ ๑
๑๙	บริษัท อินท์ธร จำกัด	หมู่ที่ ๔
๒๐	บริษัท ทีซีพีไทร์เวอร์ไฟต์ จำกัด	หมู่ที่ ๔
๒๑	บริษัท ริเวอร์โฮม (ประเทศไทย) จำกัด	หมู่ที่ ๓
๒๒	บริษัท แซทเทิร์น อีปควิปเมนท์ จำกัด	หมู่ที่ ๔
๒๓	บริษัท เอเวอร์กรีนอินดัสตรีส์ จำกัด	หมู่ที่ ๒
๒๔	บริษัท มาเท็กซ์ จำกัด	หมู่ที่ ๒
๒๕	บริษัท ปีโตรเลียมไทย คอร์ปอเรชั่น จำกัด	หมู่ที่ ๒
๒๖	บริษัท ใจวิศิษฐ์อะไหล่รถยนต์ ๑๙๙๙ จำกัด	หมู่ที่ ๑
๒๗	บริษัท ไทยคอตตอนริช จำกัด	หมู่ที่ ๔
๒๘	ห้างหุ้นส่วนจำกัด บุญยืมเจริญรุ่งเรือง	หมู่ที่ ๑
๒๙	บริษัท กฤษดาการคอนสตรัคชั่น จำกัด	หมู่ที่ ๑
๓๐	บริษัท ดีสมใจสแครปยาร์ด จำกัด	หมู่ที่ ๒
๓๑	บริษัท อินโดรามา โพลีเอสเตอร์ อินดัสตรีส์ จำกัด	หมู่ที่ ๔
๓๒	บริษัท เอ็มเอ็นอิเล็กทรอนิกส์ แอนด์เซอร์วิส จำกัด	หมู่ที่ ๑
๓๓	ห้างหุ้นส่วนจำกัด สรณันต์	หมู่ที่ ๑
๓๔	ห้างหุ้นส่วนจำกัด วงศ์ตระกูลโลหะกิจ	หมู่ที่ ๔
๓๕	บริษัท ส.ยิ่งเจริญแก๊ส จำกัด	หมู่ที่ ๒
๓๖	บริษัท บีพี อินดัสเตรียลกรุ๊ป จำกัด	หมู่ที่ ๓
๓๗	บริษัท ส่องดาว แอสเสท จำกัด	หมู่ที่ ๑
๓๘	บริษัท พุทธิศิลป์ พรหมลิขิต จำกัด	หมู่ที่ ๔
๓๙	บริษัท น้ำมันพืชไทย จำกัด (มหาชน)	หมู่ที่ ๑
๔๐	บริษัท จันทองสม จำกัด	หมู่ที่ ๑
๔๑	บริษัท อนันตสิน จำกัด	หมู่ที่ ๔
๔๒	บริษัท สมไทยเปเปอร์ จำกัด	หมู่ที่ ๔
๔๓	บริษัท มาสเตอร์สปริง จำกัด	หมู่ที่ ๕
๔๔	บริษัท โกลด์เพ้นท์ จำกัด	หมู่ที่ ๒
๔๕	ห้างหุ้นส่วนจำกัด สมบูรณ์ธนะทรัพย์	หมู่ที่ ๑
๔๖	บริษัท ไดมอนด์สปอร์ตสชั่น จำกัด	หมู่ที่ ๔
๔๗	บริษัท มาร์ทไทร์วิง จำกัด	หมู่ที่ ๑
๔๘	บริษัท หลวงนครพลาสติก จำกัด	หมู่ที่ ๔
๔๙	บริษัท ทropicคานาออยล์ จำกัด	หมู่ที่ ๔
๕๐	บริษัท คิมสันริชโก้ พลัส จำกัด	หมู่ที่ ๒
๕๑	บริษัท วีพีไอ อินดัสทรี จำกัด	หมู่ที่ ๑
๕๒	บริษัท ไทยอารีแมนูเฟคเจอร์ จำกัด	หมู่ที่ ๓
๕๓	บริษัท ธาราทิพย์ จำกัด	หมู่ที่ ๑
๕๔	บริษัท โรจน์ไพบูลย์ อีปควิปเมนท์ จำกัด	หมู่ที่ ๑
๕๕	บริษัท ชันสตาร์ ๒๐๐๙ จำกัด	หมู่ที่ ๑



ลำดับที่	รายชื่อ	ที่อยู่
๕๖	บริษัท ส.อะไหล่แตร็กเตอร์ จำกัด	หมู่ที่ ๑
๕๗	โรงแรมสตาร์	หมู่ที่ ๑
๕๘	บริษัท วัฒนะสินพิมพ์ย้อม จำกัด	หมู่ที่ ๒
๕๙	สายออกบัตร ธนาคารแห่งประเทศไทย	หมู่ที่ ๒
๖๐	บริษัท ศิริธรรมาวัสดุก่อสร้าง (๑๙๙๔) จำกัด	หมู่ที่ ๓
๖๑	บริษัท ไทยท้อปฟิซอะคลอเรียม จำกัด	หมู่ที่ ๑
๖๒	บริษัท คอมไบล์แล็บ จำกัด	หมู่ที่ ๔
๖๓	บริษัท เลิศลอยเมทัลชีท จำกัด	หมู่ที่ ๔
๖๔	บริษัท การไฟฟ้าฝ่ายผลิตแห่งประเทศไทย จำกัด (มหาชน)	หมู่ที่ ๔
๖๕	สถานีไฟฟ้านครชัยศรี ๑ (การไฟฟ้าส่วนภูมิภาค)	หมู่ที่ ๑
๖๖	บริษัท กุ้งทองแก๊ส จำกัด	หมู่ที่ ๔
๖๗	ห้างหุ้นส่วนจำกัด สมิตราอควาเรียม	หมู่ที่ ๑
๖๘	บริษัท ไทยเจริญเบเกอรี่ จำกัด	หมู่ที่ ๑
๖๙	บริษัท แพกซ์ไลท์ จำกัด	หมู่ที่ ๑
๗๐	บริษัท ฮิวเมนเอ็นจิเนียริง จำกัด	หมู่ที่ ๑

## ๖.๗ การพาณิชย์และกลุ่มอาชีพ

### - การพาณิชย์

ร้านค้าต่างๆ ๑๐๓ แห่ง

### - กลุ่มอาชีพ

มีกลุ่มอาชีพหลักๆที่มีการฝึกอาชีพอย่างต่อเนื่อง จำนวน ๑ กลุ่ม ได้แก่  
กลุ่มไม้กวาด ผ ผู้เฒ่า

## ๖.๘ แรงงาน

ราษฎรส่วนใหญ่ประมาณร้อยละ ๘๙ ประกอบอาชีพรับจ้าง ทำอาชีพการเกษตรกรรมร้อยละ ๑๐ ได้แก่ทำนา ปลูกข้าว สวนผลไม้ สวนดอกไม้และพืชผักสวนครัวที่เหลือ ร้อยละ ๑ รับราชการ

## ๗. ศาสนา ประเพณี วัฒนธรรม

### ๗.๑ การนับถือศาสนา

จำนวนประชากรแยกตามสัญชาติ

สัญชาติ	ชาย	หญิง	รวม
สัญชาติไทย	๓,๗๙๙	๔,๐๙๙	๗,๘๙๘
สัญชาติจีน	๑	๐	๑
สัญชาติอื่นๆ ที่ไม่ใช่ไทย	๗	๓	๑๐
สัญชาติอื่นๆ ที่ไม่ใช่ไทย/จีน	๖	๓	๙
ทุกสัญชาติ	๓,๘๐๖	๔,๑๐๒	๗,๙๐๘

(ที่มา: ข้อมูลจากสำนักบริหารการทะเบียน อำเภอนครชัยศรี ณ เดือนพฤษภาคม ๒๕๖๒)

## ๗.๒ ประเพณีและงานประจำปี

งานประเพณีของชาวตำบลขุนแก้ว คือประเพณีแข่งเรือยาว การแข่งขันเรือยาวที่นิยมแข่งขันกัน สืบทอดเป็นประเพณีสืบเนื่องกันมาในประเทศไทยมาเป็นเวลาช้านาน โดยเฉพาะอย่างยิ่งในฤดูน้ำหลาก เมื่อเวลาออกพรรษาได้เวียนมาถึงของทุก ๆ ปี ซึ่งการจัดการแข่งขันนั้นวันจะจัดยิ่งใหญ่ขึ้นทุก ๆ ปี



## ๗.๓ ภูมิปัญญาท้องถิ่น ภาษาถิ่น

ภาษาถิ่น คือ ภาษาไทย

## ๗.๔ สินค้าพื้นเมืองและของที่ระลึก

ในเขตพื้นที่ไม่มี

## ๘.ทรัพยากรธรรมชาติ

### ๘.๑ น้ำ

#### แหล่งน้ำธรรมชาติ

แม่น้ำนครชัยศรี(ท่าจีน)	๑	แห่ง
ลำคลองสาธารณะ	๗	สาย

#### แหล่งน้ำที่สร้างขึ้น

ระบบประปาหมู่บ้าน	๒๔	แห่ง
ประตุน้ำ	๕	แห่ง

### ๘.๒ ป่าไม้

ในเขตพื้นที่ไม่มีป่าไม้

### ๘.๓ ภูเขา

ในเขตพื้นที่ไม่มีภูเขา

### ๘.๔ คุณภาพของทรัพยากรธรรมชาติ

ในพื้นที่แม่น้ำท่าจีนเป็นแหล่งทรัพยากรธรรมชาติที่อุดมสมบูรณ์ เป็นที่อยู่อาศัยของสัตว์น้ำและเป็นแหล่งน้ำที่ใช้ในการอุปโภคบริโภคด้านการเกษตรและอุตสาหกรรม เป็นต้น

## ๙. อื่นๆ

๙.๑ สรุปผลการสำรวจข้อมูลพื้นฐานจากข้อมูล จปฐ. ในเขตพื้นที่ตำบลขุนแก้ว ประจำปีงบประมาณ พ.ศ. ๒๕๖๒

ตามที่เทศบาลตำบลขุนแก้ว ได้ขอข้อมูลความจำเป็นพื้นฐานหรือ จปฐ. ในเขตเทศบาลตำบลขุนแก้ว ประจำปีงบประมาณ พ.ศ. ๒๕๖๒ เพื่อนำผลการสำรวจมาพิจารณาแก้ไขปัญหาที่เกิดขึ้น ผลการสำรวจ มีดังนี้

ตัวชี้วัดความจำเป็นพื้นฐาน (จปฐ.)	บรรลุเป้าหมาย	ไม่บรรลุเป้าหมาย
<b>หมวดที่ ๑ สุขภาพดี</b>		
๑. หญิงตั้งครรภ์ได้รับการดูแลก่อนคลอด	✓	
๒. แม่ที่คลอดลูกได้รับการคลอด / ดูแลหลังคลอด	✓	
๓. เด็กแรกเกิดมีน้ำหนักไม่ต่ำกว่า ๒,๕๐๐ กรัม	✓	
๔. เด็กอายุต่ำกว่า ๑ ปี ได้รับวัคซีนครบ	✓	
๕. เด็กแรกเกิดได้กินนมแม่อย่างน้อย ๔ เดือนแรก	✓	
๖. เด็กแรกเกิดถึง ๕ ปี เจริญเติบโตตามเกณฑ์มาตรฐาน	✓	
๗. เด็ก ๖ - ๑๕ ปี เจริญเติบโตตามเกณฑ์มาตรฐาน	✓	
๘. เด็ก ๖ - ๑๒ ปี วัคซีนป้องกันโรคครบ	✓	
๙. คริวเรือนได้กินอาหารถูกสุขลักษณะปลอดภัย	✓	
๑๐. คริวเรือนมีความรู้การใช้ยาถูกต้องเหมาะสม	✓	
๑๑. คนอายุ ๓๕ ปีขึ้นไปได้รับการตรวจสุขภาพประจำปี	✓	
๑๒. คนอายุ ๖ ปีขึ้นไป ออกกำลังกายสัปดาห์ละ ๓ วัน	✓	
๑๓. ทุกคนในคริวเรือนได้รับสิทธิอย่างทั่วถึง	✓	
<b>หมวดที่ ๒ มีบ้านอาศัย</b>		
๑๔. คริวเรือนมีความมั่นคงในที่อยู่อาศัย	✓	
๑๕. คริวเรือนมีน้ำสะอาดดื่มและบริโภคพอตลอดปี	✓	
๑๖. คริวเรือนมีน้ำใช้เพียงพอตลอดปี	✓	
๑๗. คริวเรือนจัดบ้านเรือน / บริเวณถูกสุขลักษณะ	✓	
๑๘. คริวเรือนไม่ถูกรบกวนจากมลพิษ	✓	
๑๙. คริวเรือนมีการป้องกันอุบัติเหตุอย่างถูกวิธี	✓	
๒๐. คริวเรือนมีความปลอดภัยในชีวิตและทรัพย์สิน	✓	
๒๑. คริวเรือนมีความอบอุ่น	✓	
<b>หมวดที่ ๓ ฝึกฝนการศึกษา</b>		
๒๒. เด็กอายุต่ำกว่า ๓ ปี ได้รับการกระตุ้นการเรียนรู้	✓	
๒๓. เด็กอายุ ๓ - ๕ ปี รับบริการเตรียมความพร้อม	✓	
๒๔. เด็กอายุ ๖ - ๑๕ ปี รับการศึกษาภาคบังคับ ๙ ปี	✓	
๒๕. เด็กจบภาคบังคับ ๙ ปี ได้เรียนต่อมัธยมปลาย	✓	
๒๖. เด็กจบภาคบังคับ ๙ ปี ได้ฝึกอบรมด้านอาชีพ	✓	
๒๗. คนอายุ ๑๕ - ๖๐ ปีเต็ม อ่านเขียนไทยได้	✓	
๒๘. คนในคริวเรือนได้รับรู้ข่าวสารที่เป็นประโยชน์	✓	
ตัวชี้วัดความจำเป็นพื้นฐาน (จปฐ.)	บรรลุเป้าหมาย	ไม่บรรลุเป้าหมาย
<b>หมวดที่ ๔ รายได้ก้าวหน้า</b>		
๒๙. คนอายุ ๑๕ - ๖๐ ปี มีอาชีพและมีรายได้	✓	
๓๐. รายได้เฉลี่ยไม่ต่ำกว่า ๒๓,๐๐๐ บาท ต่อปี / คน	✓	
๓๑. คริวเรือนมีการเก็บออมเงิน	✓	
<b>หมวดที่ ๕ ปลุกฝังค่านิยมไทย</b>		
๓๒. คนในคริวเรือนไม่ติดสุรา	✓	
๓๓. คนในคริวเรือนไม่ติดบุหรี่	✓	
๓๔. คนในคริวเรือน ได้ปฏิบัติตนตามขนบธรรมเนียม	✓	
๓๕. คนตั้งแต่ ๖ ปีขึ้นไปปฏิบัติทางกิจกรรมศาสนา	✓	
๓๖. คนสูงอายุได้รับการดูแลเอาใจใส่	✓	
๓๗. คนพิการได้รับการดูแลเอาใจใส่	✓	

หมวดที่ ๖ ร่วมใจพัฒนา		
๓๘. คริวเรือนมีคนเป็นสมาชิกกลุ่มในหมู่บ้าน / ตำบล	✓	
๓๙. คริวเรือนมีส่วนร่วมแสดงความคิดเห็น	✓	
๔๐. คริวเรือนร่วมในการทำกิจกรรมของชุมชน	✓	
๔๑. คริวเรือนเข้าร่วมทำกิจกรรมสาธารณะหมู่บ้าน	✓	
๔๒. คนที่มีสิทธิได้ไปใช้สิทธิเลือกตั้ง	✓	

(ที่มา : ณ เดือนพฤษภาคม ๒๕๖๒)

## ส่วนที่ ๒

### ยุทธศาสตร์ขององค์กรปกครองส่วนท้องถิ่น

#### ๑. ความสัมพันธ์ระหว่างแผนพัฒนาระดับมหภาค

ในการกระจายอำนาจการบริหารของรัฐไปสู่องค์กรปกครองส่วนท้องถิ่นดังกล่าว ตามพระราชบัญญัติกำหนดแผนและขั้นตอนการกระจายอำนาจ พ.ศ. ๒๕๔๒ ได้กำหนดรายละเอียดเกี่ยวกับ ขั้นตอนและกระบวนการในการถ่ายโอนภารกิจ งบประมาณและอัตรากำลังของราชการส่วนกลางและ ราชการส่วนภูมิภาคไปให้แก่องค์กรปกครองส่วนท้องถิ่น โดยมีกำหนดระยะเวลาและเงื่อนไขที่ระบุไว้อย่างชัดเจนว่าในอนาคตอันใกล้นี้ องค์กรปกครองส่วนท้องถิ่นจะได้รับการจัดสรรงบประมาณในสัดส่วนที่สูงขึ้นมีอัตรากำลังมากขึ้นรวมทั้งมีภารกิจและหน้าที่ความรับผิดชอบที่เพิ่มขึ้นตามกันไปด้วย

จากผลการเปลี่ยนแปลงดังกล่าว จึงมีความจำเป็นอย่างยิ่งที่องค์กรปกครองส่วนท้องถิ่นทุกแห่งจะต้องมีการเตรียมการ เพื่อรองรับมาตรการในการถ่ายโอนภารกิจงบประมาณและอัตรากำลังจากหน่วยงานส่วนกลางและส่วนภูมิภาค ตามที่กฎหมายกำหนดเพื่อที่จะสามารถปฏิบัติการกิจตามที่ได้รับมอบหมายได้อย่างมีประสิทธิภาพ ซึ่งหมายความว่าองค์กรปกครองส่วนท้องถิ่นจะต้องเร่งกำหนดจุดหมายหรือทิศทางในการพัฒนาของตนให้ชัดเจน มีการกำหนดยุทธศาสตร์และแนวทางการพัฒนาที่สอดคล้องกับจุดมุ่งหมายในการพัฒนาอย่างเป็นระบบ โดยมีความครอบคลุมภารกิจการพัฒนาในทุกๆ ด้านอันเป็นการแสดงให้เห็นถึงความพร้อมและศักยภาพขององค์กรปกครองส่วนท้องถิ่นที่จะสามารถบริหารงานในความรับผิดชอบตามที่ราชการส่วนกลางและราชการส่วนภูมิภาคจะถ่ายโอนมาให้ได้อย่างมีประสิทธิภาพ

แผนยุทธศาสตร์การพัฒนา จึงถือเป็นเครื่องมือสำคัญอย่างยิ่งที่จะช่วยสนับสนุนในการวิเคราะห์สภาพปัญหา / ความต้องการของ ท้องถิ่น เพื่อนำไปสู่การกำหนดจุดมุ่งหมายในการพัฒนาการกำหนดภารกิจและแนวทางการดำเนินงาน เพื่อนำไปสู่จุดมุ่งหมายดังกล่าวอย่างเป็นระบบ ซึ่งจะช่วยให้การกำหนดแผนงาน / โครงการมีทิศทางที่สอดคล้องและประสานสนับสนุนในจุดมุ่งหมายร่วมกัน ซึ่งนอกจากจะทำให้ปัญหา / ความต้องการได้รับการตอบสนองอย่างเหมาะสมแล้ว ยังเป็นการบริหารทรัพยากรที่มีอยู่อย่างจำกัดให้เกิดประโยชน์สูงสุดในขณะเดียวกันด้วย

หลักการสำคัญที่ถือเป็นหัวใจของการจัดทำแผนยุทธศาสตร์การพัฒนาก็คือการกำหนดจุดมุ่งหมายการพัฒนาและการกำหนดแนวทางการพัฒนา ที่จะนำไปสู่การบรรลุผลตามจุดมุ่งหมายที่กำหนดไว้ ทั้งนี้เพราะหากไม่มีจุดมุ่งหมายในการพัฒนาที่ชัดเจนแล้ว การบริหารงานก็จะเป็นการแก้ไขปัญหาเฉพาะหน้าไปเรื่อยๆเมื่อมีปัญหาอย่างซ้ำซ้อนและไม่มีที่สิ้นสุดแล้ว ยังอาจทำให้ปัญหามีความรุนแรงมากขึ้นจนเกินศักยภาพและแก้ไขได้ตั้งนั้นการจัดทำแผนยุทธศาสตร์การพัฒนาในครั้งนี้ จึงเป็นโอกาสอันดีที่จะได้กำหนดจุดมุ่งหมาย และแนวทางการพัฒนาที่สอดคล้องกับสภาพปัญหาความต้องการและศักยภาพอย่างเป็นระบบ ซึ่งนอกจากจะเป็นการพัฒนาประสิทธิภาพในการบริหารจัดการภายใต้ทรัพยากรที่มีอยู่อย่างจำกัดแล้ว ยังเป็นการเตรียมความพร้อม เพื่อรองรับการถ่ายโอนภารกิจจากหน่วยงานส่วนกลางและส่วนภูมิภาคอีกทางหนึ่งด้วย

## ๑.๑ แผนยุทธศาสตร์ชาติ ๒๐ ปี (พ.ศ. ๒๕๖๐ – ๒๕๗๙)

วิสัยทัศน์ “ประเทศไทยมีความมั่นคง มั่งคั่ง ยั่งยืน เป็นประเทศพัฒนาแล้ว ด้วยการพัฒนาตามหลักปรัชญาของเศรษฐกิจพอเพียง” หรือเป็นคติพจน์ประจำชาติว่า “มั่นคง มั่งคั่ง ยั่งยืน”

### ๑. ความมั่นคง

๑.๑ การมีความมั่นคงปลอดภัย จากภัยและการเปลี่ยนแปลงทั้งภายในประเทศและภายนอกประเทศในทุกระดับทั้งระดับประเทศ สังคม ชุมชน ครัวเรือน และปัจเจกบุคคล

๑.๒ ความมั่นคงในทุกมิติ ทั้งมิติเศรษฐกิจ สังคม สิ่งแวดล้อมและการเมือง

๑.๓ ประเทศมีความมั่นคงในเอกราชและอธิปไตยมีสถาบันชาติ ศาสนา พระมหากษัตริย์ที่เข้มแข็ง เป็นศูนย์กลางและเป็นที่ยึดเหนี่ยวจิตใจของประชาชน

๑.๔ ระบบการเมืองที่มั่นคงเป็นกลไกที่นำไปสู่การบริหารประเทศที่ต่อเนื่องและโปร่งใสตามหลักธรรมาภิบาล สังคมมีความปรองดองและความสามัคคี สามารถผนึกกำลังเพื่อพัฒนาประเทศ ชุมชนมีความเข้มแข็ง ครอบครัวมีความอบอุ่น

๑.๕ ความมั่นคงของอาหาร พลังงาน และน้ำ ประชาชนมีความมั่นคงในชีวิต มีงานและรายได้ที่มั่นคง พอเพียงกับการดำรงชีวิต มีที่อยู่อาศัยและความปลอดภัยในชีวิตทรัพย์สิน

### ๒. ความมั่งคั่ง

๒.๑ ประเทศไทยมีการขยายตัวของเศรษฐกิจอย่างต่อเนื่องจนเข้าสู่กลุ่มประเทศรายได้สูง ความเหลื่อมล้ำของการพัฒนาลดลง ประชากรได้รับผลประโยชน์จากการพัฒนาอย่างเท่าเทียมกันมากขึ้น

๒.๒ เศรษฐกิจมีความสามารถในการแข่งขันสูง สามารถสร้างรายได้ทั้งจากภายในและภายนอกประเทศสร้างฐานเศรษฐกิจและสังคมแห่งอนาคต และเป็นจุดสำคัญของการเชื่อมโยงในภูมิภาค ทั้งการคมนาคมขนส่ง การผลิต การค้า การลงทุน และการทำธุรกิจมีบทบาทสำคัญในระดับภูมิภาคและระดับโลก เกิดสายสัมพันธ์ทางเศรษฐกิจและการค้าอย่างมีพลัง

๒.๓ ความสมบูรณ์ในทุน ที่จะสามารถสร้างการพัฒนาต่อเนื่อง ได้แก่ ทุนมนุษย์ ทุนทางปัญญา ทุนทางการเงิน ทุนที่เป็นเครื่องมือเครื่องจักร ทุนทางสังคม และทุนทรัพยากรธรรมชาติและสิ่งแวดล้อม

### ๓. ความยั่งยืน

๓.๑ การพัฒนาที่สามารถสร้างความเจริญ รายได้ และคุณภาพชีวิตของประชาชนให้เพิ่มขึ้นอย่างต่อเนื่อง ซึ่งเป็นการเจริญเติบโตของเศรษฐกิจที่ไม่ใช้ทรัพยากรธรรมชาติเกินพอดีไม่สร้างมลภาวะต่อสิ่งแวดล้อม จนเกินความสามารถในการรองรับและเยียวยาของระบบนิเวศน์

๓.๒ การผลิตและการบริโภคเป็นมิตรกับสิ่งแวดล้อมและสอดคล้องกับกฎระเบียบของประชาคมโลกซึ่งเป็นที่ยอมรับร่วมกัน ความอุดมสมบูรณ์ของทรัพยากรธรรมชาติและสิ่งแวดล้อมมีคุณภาพดีขึ้น คนมีความรับผิดชอบต่อสังคม มีความเอื้ออาทร เสียสละเพื่อผลประโยชน์ส่วนรวม

๓.๓ มุ่งประโยชน์ส่วนรวมอย่างยั่งยืน ให้ความสำคัญกับการมีส่วนร่วมของประชาชนทุกภาคส่วน ยึดถือและปฏิบัติตามปรัชญาของเศรษฐกิจพอเพียงเพื่อการพัฒนาอย่างสมดุล มีเสถียรภาพ และยั่งยืน

## อนาคตประเทศไทย ปี ๒๕๗๙ : ร่วมมือกันขับเคลื่อนประเทศให้ก้าวไปสู่...

๑. เศรษฐกิจและสังคมไทยมีการพัฒนาอย่างมั่นคงและยั่งยืน โดย สถาบันหลักของชาติดำรงอยู่อย่างมั่นคงเป็นจุดยึดเหนี่ยวของสังคม มีความสามัคคีของคนในชาติ มีความสงบและอยู่ร่วมกันอย่างสันติสุขในทุกพื้นที่ และมีระดับรายได้ในกลุ่มประเทศรายได้สูง ประเทศไทยมีบทบาทสำคัญในภูมิภาคและโลก

๒. ระบบเศรษฐกิจเป็น Trading Nation และฐานเศรษฐกิจดิจิทัล ที่มีการเติบโตอย่างมีคุณภาพ มีเสถียรภาพ แข่งขันบนฐานการพัฒนานวัตกรรม และมีฐานการผลิตบริการ และลงทุนที่เชื่อมโยงในอาเซียน เพื่อให้ประเทศไทยเข้าสู่การมีรายได้สูงภายในปี ๒๕๗๙ และกลายเป็นประเทศพัฒนาแล้ว โดย

๒.๑ ภาคเกษตร พัฒนามุ่งสู่ความมั่นคงและปลอดภัยด้านอาหารและเป็นฐานการผลิต bio-bases ที่สำคัญ และผลิตภาพการผลิตสูง

๒.๒ ภาคอุตสาหกรรม ยกกระดับศักยภาพฐานอุตสาหกรรมเดิม พัฒนาอุตสาหกรรมอนาคตให้เป็นฐานรายได้ใหม่ โดยมุ่งสู่การเป็นศูนย์กลางการผลิต การค้า และการลงทุนในอนุภูมิภาคและภูมิภาคอาเซียน เช่น ศูนย์การผลิตรถยนต์และชิ้นส่วน ศูนย์ทดสอบและวิจัยพัฒนารถยนต์และชิ้นส่วนของเอเชีย ศูนย์กลางการผลิตพลังงาน/วัสดุชีวภาพของภูมิภาคอาเซียน ศูนย์กลางการผลิตอุตสาหกรรมดิจิทัล เป็นต้น

๒.๓ ภาคบริการ ยกกระดับศักยภาพ /คุณภาพธุรกิจบริการเดิม และส่งเสริมธุรกิจบริการอนาคต ให้เป็นฐานรายได้ใหม่ โดยมุ่งสู่การเป็นศูนย์กลางการลงทุนและการให้บริการของภูมิภาคอาเซียน เช่น ศูนย์กลางการให้บริการสุขภาพของภูมิภาคอาเซียน เมืองหลวงแห่งการท่องเที่ยวและบริการของอาเซียน ศูนย์บริการทางการเงิน การศึกษานานาชาติ และบริการด้านโลจิสติกส์ เป็นต้น

๒.๔ วิสาหกิจและการดำเนินธุรกิจ วิสาหกิจขนาดกลาง ขนาดย่อม เข้มแข็ง เป็นฐานการผลิตและบริการที่สำคัญของประเทศ

๓. คนไทยในอนาคต มีศักยภาพในการร่วมกันพัฒนาประเทศ สามารถปรับตัวรองรับบริบทการพัฒนาในอนาคต มีความพร้อมทั้งกาย ใจ สติปัญญา มีทักษะวิเคราะห์อย่างมีเหตุผล มีการเรียนรู้ตลอดชีวิต มีภูมิคุ้มกันต่อการเปลี่ยนแปลง มีจิตสำนึกวัฒนธรรมที่ดีงาม รู้คุณค่าความเป็นไทย และมีความรับผิดชอบ เป็นรากฐานที่มั่นคงของชุมชน สังคม มีความรักชาติ และสถาบันพระมหากษัตริย์

๔. สังคมไทยเป็นสังคมที่เป็นธรรม มีความเหลื่อมล้ำน้อย อัตราความยากจนต่ำ มีการกระจายโอกาส การเข้าถึงทรัพยากรการสร้างฐานอาชีพ บริการทางสังคมที่มีคุณภาพและกระบวนการยุติธรรมอย่างทั่วถึง โดยที่ประชาชนทุกช่วงวัยมีคุณภาพชีวิตที่ดี ครอบครัวอยู่ดีมีสุข ไม่คอรัปชั่น

๕. เศรษฐกิจและสังคมพัฒนาอย่างเป็นมิตรกับสิ่งแวดล้อม เป็นประเทศที่มีระบบเศรษฐกิจสีเขียวระดับการปล่อยก๊าซคาร์บอนไดออกไซด์ต่ำ มีพื้นที่สีเขียวใหญ่ขึ้น ประชาชนมีพฤติกรรมการผลิตและการบริโภคที่เป็นมิตรต่อสิ่งแวดล้อม

๖. การบริหารภาครัฐ โปร่งใส มีประสิทธิภาพ รับผิดชอบ ตรวจสอบได้อย่างเป็นธรรมและประชาชนมีส่วนร่วม มีการกระจายอำนาจและแบ่งภารกิจรับผิดชอบที่เหมาะสมระหว่างส่วนกลาง ภูมิภาคและท้องถิ่น

## กรอบแนวทางที่สำคัญของยุทธศาสตร์ชาติระยะ ๒๐ ปี

ยุทธศาสตร์	กรอบแนวทางที่สำคัญ
๑. ด้านความมั่นคง	<p>(๑) เสริมสร้างความมั่นคงของสถาบันหลักและการปกประชาธิปไตยอันมีพระมหากษัตริย์ทรงเป็นประมุข</p> <p>(๒) ปฏิรูปกลไกการบริหารประเทศและพัฒนาความมั่นคงทางการเมือง ขจัดคอร์รัปชัน สร้างความเชื่อมั่นในกระบวนการยุติธรรม</p> <p>(๓) การรักษาความมั่นคงภายในและความสงบเรียบร้อย ตลอดจนการบริหารจัดการความมั่นคงชายแดนและชายฝั่งทะเล</p> <p>(๔) การพัฒนาระบบ กลไก มาตรการและความร่วมมือระหว่างประเทศทุกระดับ และรักษาคุณภาพความสัมพันธ์กับประเทศมหาอำนาจ เพื่อป้องกันและแก้ไขปัญหาความมั่นคงรูปแบบใหม่</p> <p>(๕) การพัฒนาเสริมสร้างศักยภาพการผนึกกำลังป้องกันประเทศ การรักษาความสงบเรียบร้อยภายในประเทศ สร้างความร่วมมือกับประเทศเพื่อนบ้านและมิตรประเทศ</p> <p>(๖) การพัฒนาระบบการเตรียมพร้อมแห่งชาติ และระบบบริหารจัดการภัยพิบัติ รักษาความมั่นคงของฐานทรัพยากรธรรมชาติและสิ่งแวดล้อม</p> <p>(๗) การปรับกระบวนการทำงานของกลไกที่เกี่ยวข้องจากแนวตั้งสู่แนวนานมากขึ้น</p>
๒. ด้านการสร้างความสามารถในการแข่งขัน	<p>(๑) การพัฒนาสมรรถนะทางเศรษฐกิจ ส่งเสริมการค้า การลงทุน พัฒนาสู่ชาติการค้า</p> <p>(๒) การพัฒนาภาคการผลิตและบริการ เสริมสร้างฐานการผลิตเข้มแข็ง ยั่งยืน และส่งเสริมเกษตรกรรายย่อยสู่เกษตรยั่งยืนเป็นมิตรกับสิ่งแวดล้อม</p> <p>(๓) การพัฒนาผู้ประกอบการและเศรษฐกิจชุมชน พัฒนาทักษะผู้ประกอบการ ยกกระดับผลิตภาพแรงงาน และพัฒนา SMEs คู่สากล</p> <p>(๔) การพัฒนาพื้นที่เศรษฐกิจพิเศษและเมือง พัฒนาเขตเศรษฐกิจพิเศษ ชายแดน และพัฒนาระบบเมืองศูนย์กลางความเจริญ</p> <p>(๕) การลงทุนพัฒนาโครงสร้างพื้นฐาน ด้านการขนส่ง ความมั่นคงและพลังงาน ระบบเทคโนโลยีสารสนเทศ การวิจัยและพัฒนา</p> <p>(๖) การเชื่อมโยงกับภูมิภาคและเศรษฐกิจโลก สร้างความเป็นหุ้นส่วนการพัฒนาภับนานาชาติประเทศ ส่งเสริมให้ไทยเป็นฐานของการประกอบธุรกิจ ฯลฯ</p>
๓. ด้านการพัฒนาและเสริมสร้างศักยภาพคน	<p>(๑) พัฒนาศักยภาพคนตลอดช่วงชีวิต ให้สนับสนุนการเจริญเติบโตของประเทศ โดยพัฒนาเริ่มตั้งแต่ในครรภ์และต่อเนื่องไปตลอดช่วงชีวิต</p> <p>(๒) การยกระดับคุณภาพการศึกษาและการเรียนรู้ให้มีคุณภาพ เท่าเทียมและทั่วถึง</p> <p>(๓) ปลุกฝังระเบียบวินัย คุณธรรม จริยธรรม ค่านิยมที่พึงประสงค์</p> <p>(๔) การสร้างเสริมให้คนมีสุขภาพที่ดี</p> <p>(๕) การสร้างความอยู่ดีมีสุขของครอบครัวไทยให้เอื้อต่อการพัฒนาคน</p>



ยุทธศาสตร์	กรอบแนวทางที่สำคัญ
๔. ด้านการสร้างโอกาสความเสมอภาค และเท่าเทียมกันทางสังคม	(๑) สร้างความมั่นคงและการลดความเหลื่อมล้ำทางเศรษฐกิจและสังคม (๒) พัฒนาระบบบริการและระบบบริหารจัดการสุขภาพ (๓) การสร้างสภาพแวดล้อมและนวัตกรรมที่เอื้อต่อการดำรงชีวิตในสังคมสูงวัย (๔) การสร้างความเข้มแข็งของสถาบันทางสังคม ทูทางวัฒนธรรม และความเข้มแข็งของชุมชน (๕) พัฒนาการสื่อสารมวลชนให้เป็นกลไกในการสนับสนุนการพัฒนา
๕. ด้านการสร้างการเติบโตบนคุณภาพชีวิตที่เป็นมิตรกับสิ่งแวดล้อม	(๑) จัดระบบอนุรักษ์ ฟื้นฟูและป้องกันการทำลายทรัพยากรธรรมชาติ (๒) วางระบบบริหารจัดการน้ำให้มีประสิทธิภาพทั้ง ๒๕ ลุ่มน้ำ เน้นการปรับระบบการบริหารจัดการอุทกภัยอย่างบูรณาการ (๓) การพัฒนาและใช้พลังงานที่เป็นมิตรกับสิ่งแวดล้อม (๔) การพัฒนาเมืองอุตสาหกรรมเชิงนิเวศและเมืองที่เป็นมิตรกับสิ่งแวดล้อม (๕) การร่วมลดปัญหาโลกร้อนและปรับตัวให้พร้อมกับการเปลี่ยนแปลงสภาพภูมิอากาศ (๖) การใช้เครื่องมือทางเศรษฐศาสตร์และนโยบายการคลังเพื่อสิ่งแวดล้อม
๖. ด้านการปรับสมดุลและพัฒนาระบบการบริหารจัดการภาครัฐ	(๑) การปรับปรุงโครงสร้าง บทบาท ภารกิจของหน่วยงาน ภาครัฐ ให้มีขนาดที่เหมาะสม (๒) การวางระบบบริหารราชการแบบบูรณาการ (๓) การพัฒนาระบบบริหารจัดการกำลังคนและพัฒนาบุคลากรภาครัฐ (๔) การต่อต้านการทุจริตและประพฤติมิชอบ (๕) การปรับปรุงกฎหมายและระเบียบต่าง ๆ ให้ทันสมัย เป็นธรรม และเป็นสากล (๖) พัฒนาระบบการให้บริการประชาชนของหน่วยงานภาครัฐ (๗) ปรับปรุงการบริหารจัดการรายได้และรายจ่ายของภาครัฐ

## ๒) ประเทศไทย ๔.๐ (Thailand ๔.๐)

ประเทศไทย ๔.๐ คือ การพัฒนาประเทศจากเดิมที่เป็นประเทศผู้ผลิตที่เน้นเกษตรกรรม มาสู่การพัฒนาที่เน้นอุตสาหกรรมเบา อุตสาหกรรมหนัก ให้กลายเป็นประเทศผู้ผลิตที่

- มีความคิดสร้างสรรค์
- มีนวัตกรรมที่สามารถสร้างมูลค่าเพิ่มได้ในระดับสูง
- มีการวิจัยและพัฒนาที่มีคุณภาพน่าเชื่อถือ
- มีความเป็นมิตรต่อสิ่งแวดล้อม และ
- สามารถช่วยลดความเหลื่อมล้ำในด้านรายได้ของประชากร

โดยมีเป้าหมาย ๕ กลุ่ม ที่ประเทศไทยมีองค์ความรู้ และศักยภาพที่จะพัฒนาต่อยอดได้ ประกอบด้วย

๑. กลุ่มอุตสาหกรรมอาหาร เกษตร และเทคโนโลยีชีวภาพ
๒. กลุ่มสาธารณสุข และเทคโนโลยีการแพทย์
๓. กลุ่มหุ่นยนต์อัจฉริยะ และระบบเครื่องกล อิเล็กทรอนิกส์ควบคุม
๔. กลุ่มอุตสาหกรรมดิจิทัล เทคโนโลยี และอินเทอร์เน็ตเชื่อมต่อ
๕. กลุ่มอุตสาหกรรมสร้างสรรค์ วัฒนธรรม และบริการ ที่มีมูลค่าสูง

## ๑.๒ แผนพัฒนาเศรษฐกิจและสังคมแห่งชาติ ฉบับที่ ๑๒ (พ.ศ. ๒๕๖๐ - ๒๕๖๔)

### หลักการสำคัญของแผนพัฒนาฯ ฉบับที่ ๑๒

๑. ยึด “หลักปรัชญาของเศรษฐกิจพอเพียง” ต่อเนื่องมาตั้งแต่แผนพัฒนาฯ ฉบับที่ ๙ เพื่อให้เกิดบูรณาการการพัฒนาในทุกมิติอย่างสมเหตุสมผล มีความพอประมาณ และมีระบบภูมิคุ้มกันและการบริหารจัดการความเสี่ยงที่ดี
๒. ยึด “คนเป็นศูนย์กลางการพัฒนา” มุ่งสร้างคุณภาพชีวิตและสุขภาวะที่ดีสำหรับคนไทย พัฒนาการให้มีความเป็นที่สมบูรณ์ มีวินัย มีความรู้ มีความคิดสร้างสรรค์ มีทัศนคติที่รับผิดชอบต่อสังคม มี จริยธรรม และคุณธรรม
๓. ยึด “วิสัยทัศน์ภายใต้ยุทธศาสตร์ชาติ ๒๐ ปี” เป็นกรอบ โดยแผนพัฒนาฯ ฉบับที่ ๑๒ วิสัยทัศน์คือ “ประเทศไทยมีความมั่นคง มั่งคั่ง ยั่งยืน เป็นประเทศพัฒนาแล้ว ด้วยการพัฒนาตามหลักปรัชญาของเศรษฐกิจพอเพียง” หรือคติพจน์ประจำชาติว่า “มั่นคง มั่งคั่ง ยั่งยืน”
๔. ยึด “เป้าหมายอนาคตประเทศไทยปี ๒๕๗๙” ที่เป็นเป้าหมายในยุทธศาสตร์ชาติ ๒๐ ปี มาเป็นกรอบในการกำหนดเป้าหมาย โดยตัวชี้วัดในด้านต่าง ๆ มีความสอดคล้องกับกรอบเป้าหมายที่ยั่งยืน (SDGs)
๕. ยึด “หลักการเจริญเติบโตทางเศรษฐกิจที่ลดความเหลื่อมล้ำและขับเคลื่อนการเจริญเติบโตจากการเพิ่มผลิตภาพการผลิตบนฐานของการใช้ภูมิปัญญาและนวัตกรรม”
๖. ยึด “หลักการนำไปสู่การปฏิบัติให้เกิดผลสัมฤทธิ์อย่างจริงจังใน ๕ ปี ที่ต่อยอดไปสู่ผลสัมฤทธิ์ที่เป็นเป้าหมายระยะยาว”

### เป้าหมายรวมการพัฒนาของแผนพัฒนาฯ ฉบับที่ ๑๒

๑. คนไทยมีคุณลักษณะเป็นคนไทยที่สมบูรณ์
๒. ความเหลื่อมล้ำทางด้านรายได้และความยากจนลดลง
๓. ระบบเศรษฐกิจมีความเข้มแข็งและแข่งขันได้
๔. ทูทางธรรมชาติและคุณภาพสิ่งแวดล้อมสามารถสนับสนุนการเติบโตที่เป็นมิตรกับสิ่งแวดล้อม มีความมั่นคงทางอาหาร พลังงาน และน้ำ
๕. มีความมั่นคงในเอกราชและอธิปไตย สังคมปลอดภัย สามัคคี สร้างภาพลักษณ์ดี และเพิ่มความเชื่อมั่นของนานาชาติต่อประเทศไทย
๖. มีระบบบริหารจัดการภาครัฐที่มีประสิทธิภาพทันสมัย โปร่งใส ตรวจสอบได้ กระจายอำนาจ และมีส่วนร่วมจากประชาชน

### ● ประเด็นยุทธศาสตร์การพัฒนา ตามแผนพัฒนาเศรษฐกิจและสังคมแห่งชาติ ฉบับที่ ๑๒

#### ยุทธศาสตร์ที่ ๑ การเสริมสร้างและพัฒนาศักยภาพทุนมนุษย์

##### แนวทางการพัฒนา

- ๑.๑ ปรับเปลี่ยนค่านิยมคนไทยให้มีคุณธรรม จริยธรรม มีวินัย จิตสาธารณะ และพฤติกรรมที่พึงประสงค์
- ๑.๒ พัฒนาศักยภาพคนให้มีความรู้ และความสามารถในการดำรงชีวิตอย่างมีคุณค่า
- ๑.๓ ยกย่องคุณภาพการศึกษาและการเรียนรู้ตลอดชีวิต
- ๑.๔ ลดปัจจัยเสี่ยงด้านสุขภาพและให้ทุกภาคส่วนคำนึงถึงผลกระทบต่อสุขภาพ
- ๑.๕ เพิ่มประสิทธิภาพการบริหารจัดการระบบสุขภาพภาครัฐ และปรับระบบการเงินการคลังด้านสุขภาพ
- ๑.๖ พัฒนาระบบการดูแลและสร้างสภาพแวดล้อมที่เหมาะสมกับสังคมสูงวัย
- ๑.๗ ผลักดันให้สถาบันทางสังคมมีส่วนร่วมพัฒนาประเทศอย่างเข้มแข็ง

## ยุทธศาสตร์ที่ ๒ การสร้างความเป็นธรรมและลดความเหลื่อมล้ำในสังคม

### แนวทางการพัฒนา

๒.๑ เพิ่มโอกาสให้กับกลุ่มเป้าหมายประชากรร้อยละ ๔๐ ที่มีรายได้ต่ำสุดให้สามารถเข้าถึงบริการที่มีคุณภาพของรัฐ และมีอาชีพ

๒.๒ กระจายการให้บริการภาครัฐทั้งด้านการศึกษา สาธารณสุข และสวัสดิการที่มีคุณภาพให้ครอบคลุมและทั่วถึง

๒.๓ เสริมสร้างศักยภาพชุมชน การพัฒนาเศรษฐกิจชุมชน และการสร้างความเข้มแข็งการเงินฐานรากตามหลักปรัชญาของเศรษฐกิจพอเพียง เพื่อให้ชุมชนสามารถพึ่งพาตนเองได้ มีสิทธิในการจัดการทุน ที่ดินและทรัพยากรภายในชุมชน

## ยุทธศาสตร์ที่ ๓ การสร้างความเข้มแข็งทางเศรษฐกิจและแข่งขันได้อย่างยั่งยืน

### แนวทางการพัฒนา

๓.๑ การบริหารจัดการเศรษฐกิจส่วนรวม

- การพัฒนาด้านการคลัง
- การพัฒนาด้านการเงิน

๓.๒ การเสริมสร้างและพัฒนาขีดความสามารถในการแข่งขันของภาคการผลิตและบริการ

- การพัฒนาภาคการเกษตร
- การพัฒนาภาคอุตสาหกรรม
- การพัฒนาภาคบริการและการท่องเที่ยว
- การพัฒนาภาคการค้าและการลงทุน

## ยุทธศาสตร์ที่ ๔ การเติบโตที่เป็นมิตรกับสิ่งแวดล้อมเพื่อพัฒนาอย่างยั่งยืน

### แนวทางการพัฒนา

๔.๑ การรักษาฟื้นฟูทรัพยากรธรรมชาติ สร้างสมดุลของการอนุรักษ์และใช้ประโยชน์อย่างยั่งยืนและเป็นธรรม

๔.๒ เพิ่มประสิทธิภาพการบริหารจัดการทรัพยากรน้ำเพื่อให้เกิดความมั่นคง สมดุล และยั่งยืน

๔.๓ แก้ไขปัญหาวิกฤตสิ่งแวดล้อม

๔.๔ ส่งเสริมการผลิตและการบริโภคที่เป็นมิตรกับสิ่งแวดล้อม

๔.๕ สนับสนุนการลดการปล่อยก๊าซเรือนกระจก และเพิ่มขีดความสามารถในการปรับตัวต่อการเปลี่ยนแปลงสภาพภูมิอากาศ

๔.๖ บริหารจัดการเพื่อลดความเสี่ยงด้านภัยพิบัติ

๔.๗ พัฒนาระบบการบริหารจัดการและกลไกแก้ไขปัญหาความขัดแย้งด้านทรัพยากรธรรมชาติและสิ่งแวดล้อม

๔.๘ การพัฒนาความร่วมมือด้านสิ่งแวดล้อมระหว่างประเทศ

## ยุทธศาสตร์ที่ ๕ การเสริมสร้างความมั่นคงแห่งชาติเพื่อพัฒนาประเทศสู่ความมั่งคั่งและยั่งยืน

### แนวทางการพัฒนา

๕.๑ การรักษาความมั่นคงภายใน เพื่อให้เกิดความสงบในสังคมและดำรงไว้ซึ่งสถาบันหลักของชาติ

๕.๒ การพัฒนาเสริมสร้างศักยภาพการป้องกันประเทศ เพื่อเตรียมความพร้อมในการรับมือภัยคุกคามทั้งการทหารและภัยคุกคามอื่น ๆ

๕.๓ การส่งเสริมความร่วมมือกับต่างประเทศด้านความมั่นคง เพื่อบูรณาการความร่วมมือกับมิตรประเทศเพื่อผลประโยชน์ทางเศรษฐกิจ สังคม และการป้องกันภัยคุกคามข้ามชาติ

๕.๔ การรักษาความมั่นคง และผลประโยชน์ของชาติทางทะเล เพื่อคงไว้ซึ่งอำนาจอธิปไตยและสิทธิอธิปไตยในเขตทางทะเล

๕.๕ การบริหารจัดการความมั่นคงเพื่อการพัฒนา เพื่อให้เกิดความสอดคล้องกันระหว่างแผนงานที่เกี่ยวข้องกับความมั่นคงกับแผนงานการพัฒนาอื่น ๆ ภายใต้การมีส่วนร่วมของภาคประชาชน

## ยุทธศาสตร์ที่ ๖

### แนวทางการพัฒนา

๖.๑ ปรับปรุงโครงสร้างหน่วยงาน บทบาท ภารกิจ และคุณภาพบุคลากรภาครัฐ ให้มีความโปร่งใส ทันสมัย คล่องตัว มีขนาดที่เหมาะสม เกิดความคุ้มค่า

๖.๒ ปรับปรุงกระบวนการงบประมาณและสร้างกลไกในการติดตามตรวจสอบการเงินการคลังภาครัฐ

๖.๓ เพิ่มประสิทธิภาพและยกระดับการให้บริการสาธารณะให้ได้มาตรฐานสากล

๖.๔ เพิ่มประสิทธิภาพการบริหารจัดการให้แก่องค์กรปกครองส่วนท้องถิ่น

๖.๕ ป้องกันและปราบปรามการทุจริตและประพฤติมิชอบ

๖.๖ ปฏิรูปกฎหมายและกระบวนการยุติธรรมให้มีความทันสมัย เป็นธรรม และสอดคล้องกับข้อบังคับสากลหรือข้อตกลงระหว่างประเทศ

## ยุทธศาสตร์ที่ ๗ การพัฒนาโครงสร้างพื้นฐานและระบบโลจิสติกส์

### แนวทางการพัฒนา

๗.๑ การพัฒนาโครงสร้างพื้นฐานด้านขนส่ง

- พัฒนาระบบขนส่งทางราง
- พัฒนาระบบขนส่งสาธารณะในเขตเมือง
- พัฒนาโครงข่ายทางถนน
- พัฒนาระบบขนส่งทางอากาศ
- พัฒนาระบบขนส่งทางน้ำ

๗.๒ การสนับสนุนการพัฒนาระบบขนส่ง

๗.๓ การพัฒนาระบบโลจิสติกส์

๗.๔ การพัฒนาด้านพลังงาน

๗.๕ การพัฒนาเศรษฐกิจดิจิทัล

๗.๖ การพัฒนาระบบน้ำประปา

## ยุทธศาสตร์ที่ ๘ การพัฒนาวิทยาศาสตร์ เทคโนโลยี วิจัย และนวัตกรรม

### แนวทางการพัฒนา

๘.๑ เร่งส่งเสริมการลงทุนวิจัยและพัฒนา และผลักดันสู่การใช้ประโยชน์ในเชิงพาณิชย์และเชิงสังคม

๘.๒ พัฒนาผู้ประกอบการให้เป็นผู้ประกอบการทางเทคโนโลยี

๘.๓ พัฒนาสภาวะแวดล้อมของการพัฒนาวิทยาศาสตร์ เทคโนโลยี วิจัยและนวัตกรรม

- ด้านบุคลากรวิจัย
- ด้านโครงสร้างพื้นฐานทางวิทยาศาสตร์และเทคโนโลยี
- ด้านการบริหารจัดการ

## ยุทธศาสตร์ที่ ๙ การพัฒนาภาค เมือง และพื้นที่เศรษฐกิจ

### แนวทางการพัฒนา

๙.๑ การพัฒนาภาคเพื่อสร้างโอกาสทางเศรษฐกิจให้กระจายตัวอย่างทั่วถึง

- ภาคเหนือ : พัฒนาให้เป็นฐานเศรษฐกิจสร้างสรรค์ มูลค่าสูง
- ภาคตะวันออกเฉียงเหนือ : ให้หลุดพ้นจากความยากจนสู่เป้าหมายการพึ่งตนเอง
- ภาคกลาง : พัฒนาเป็นฐานเศรษฐกิจชั้นนำ
- ภาคใต้ : พัฒนาเป็นฐานการสร้างรายได้ที่หลากหลาย

๙.๒ การพัฒนาเมือง

๙.๒.๑ แนวทางการพัฒนาหลัก

๑) พัฒนาสภาพแวดล้อมเมืองศูนย์กลางของจังหวัดให้เป็นเมืองน่าอยู่ เพื่อการใช้งานของคนทุกกลุ่มในสังคมอย่างเท่าเทียม เอื้อต่อการขยายตัวทางเศรษฐกิจและสังคมอย่างมีสมดุล

๒) ส่งเสริมการจัดการสิ่งแวดล้อมอย่างมีบูรณาการภายใต้การมีส่วนร่วมของส่วนกลาง ส่วนท้องถิ่น ภาคประชาสังคม และภาคเอกชน

- ๓) พัฒนาระบบขนส่งสาธารณะในเขตเมือง
- ๔) รักษาอัตลักษณ์ของเมืองและสร้างคุณค่าของทรัพยากรเพื่อกระจายรายได้ให้คนในท้องถิ่น
- ๕) เพิ่มประสิทธิภาพการบริหารจัดการเมือง

๙.๒.๒ แนวทางการพัฒนาเมืองสำคัญ

๑) ส่งเสริมกรุงเทพฯ ให้เป็นเมืองศูนย์กลางการติดต่อธุรกิจระหว่างประเทศ รวมทั้งเป็นศูนย์กลางการศึกษา การบริการด้านการแพทย์และสุขภาพระดับนานาชาติ ที่พร้อมด้วยสิ่งอำนวยความสะดวกเทคโนโลยีในการสื่อสารและระบบคมนาคมมาตรฐานสูง

๒) พัฒนาเมืองปริมณฑล (สมุทรปราการ นนทบุรี ปทุมธานี นครปฐม และสมุทรสาคร) ให้เป็นเมืองศูนย์กลางการบริการธุรกิจและการพาณิชย์ ศูนย์กลางการขนส่งและโลจิสติกส์ ศูนย์บริการด้านสุขภาพและการศึกษาและเมืองที่อยู่อาศัย

๓) พัฒนาเมืองเชียงใหม่และเมืองพิษณุโลกให้เป็นศูนย์กลางการค้า การบริการธุรกิจสุขภาพ การศึกษา และธุรกิจด้านดิจิทัล

๔) พัฒนาเมืองขอนแก่นและเมืองนครราชสีมา ให้เป็นเมืองศูนย์กลางการค้า การลงทุน การบริการสุขภาพและศูนย์กลางการศึกษา

๕) พัฒนาเมืองภูเก็ตและเมืองหาดใหญ่ให้เป็นเมืองน่าอยู่และเอื้อต่อการขยายตัวทางเศรษฐกิจ รวมทั้งการเปลี่ยนแปลงของสังคมและสิ่งแวดล้อม

๖) พัฒนาพื้นที่รอบสถานีขนส่งระบบรางในเมืองที่มีศักยภาพที่สำคัญ

๙.๓ การพัฒนาพื้นที่เศรษฐกิจ

๑) เร่งรัดการแก้ปัญหามลพิษและสิ่งแวดล้อมในพื้นที่เศรษฐกิจหลักให้เกิดผลในทางปฏิบัติอย่างเป็นรูปธรรม

๒) สนับสนุนการพัฒนาอุตสาหกรรมที่ใช้เทคโนโลยีขั้นสูง เป็นมิตรต่อสิ่งแวดล้อม และสอดคล้องกับศักยภาพของพื้นที่

- ๓) ส่งเสริมให้ภาคประชาชนและภาคีการพัฒนาที่เกี่ยวข้องเข้ามามีส่วนร่วม
- ๔) บริหารจัดการทรัพยากรธรรมชาติและสิ่งแวดล้อมในพื้นที่เศรษฐกิจพิเศษชายแดน
- ๕) บริหารจัดการด้านสาธารณสุข แรงงาน และความมั่นคง

## ยุทธศาสตร์ที่ ๑๐ ความร่วมมือระหว่างประเทศเพื่อการพัฒนา

### แนวทางการพัฒนา

๑๐.๑ ขยายความร่วมมือทางการค้า และการลงทุนกับมิตรประเทศ และแสวงหาตลาดใหม่ สำหรับสินค้าและบริการของไทย

๑๐.๒ พัฒนาความเชื่อมโยงด้านการคมนาคมขนส่ง โลจิสติกส์ และโทรคมนาคมในกรอบความร่วมมืออนุภูมิภาคภายใต้แผนงาน GMS, ACMECS, IMT-GT, BIMSTEC และ JDS และภูมิภาคอาเซียน เพื่ออำนวยความสะดวกและลดต้นทุนด้านโลจิสติกส์

๑๐.๓ พัฒนาและส่งเสริมให้ไทยเป็นฐานของการประกอบธุรกิจ การบริการ และการลงทุนที่โดดเด่นในภูมิภาค

๑๐.๔ ส่งเสริมการลงทุนไทยในต่างประเทศ (Outward investment) ของผู้ประกอบการไทย

๑๐.๕ เปิดประตูการค้าและพัฒนาความร่วมมือกับประเทศเพื่อนบ้านในลักษณะหุ้นส่วนทางยุทธศาสตร์ทั้งในระดับอนุภูมิภาค และภูมิภาคที่มีความเสมอภาคกัน

๑๐.๖ สร้างความเป็นหุ้นส่วนการพัฒนาประเทศไทยในอนุภูมิภาค ภูมิภาค และนานาชาติ

๑๐.๗ เข้าร่วมเป็นภาคีความร่วมมือระหว่างประเทศ โดยมีบทบาทที่สร้างสรรค์

๑๐.๘ ส่งเสริมความร่วมมือกับภูมิภาคและนานาชาติในการสร้างความมั่นคง

๑๐.๙ บูรณาการภารกิจด้านความร่วมมือระหว่างประเทศและด้านการต่างประเทศ

๑๐.๑๐ ส่งเสริมให้เกิดการปรับตัวภายในประเทศที่สำคัญ

ที่มา : สำนักงานคณะกรรมการพัฒนาการเศรษฐกิจและสังคมแห่งชาติ

### ๑.๓ แผนพัฒนาภาค/ แผนพัฒนากลุ่มจังหวัด/ แผนพัฒนาจังหวัด

#### แผนพัฒนาภาคกลาง

ยุทธศาสตร์การพัฒนา

“ ศูนย์กลางการค้าและอุตสาหกรรมสีเขียว ประตูสู่อาเซียน เมืองนวัตกรรมอาหาร ศูนย์กลางสินค้าเกษตร ศูนย์กลางประมงแปรรูป ศูนย์กลางการท่องเที่ยวเชิงวัฒนธรรม มรดกโลก แหล่งท่องเที่ยวนานาชาติ ”

๑) เพิ่มขีดความสามารถอุตสาหกรรมเดิม และพัฒนาอุตสาหกรรมให้เป็นฐานรายได้ใหม่ เพื่อเป็นศูนย์กลางอุตสาหกรรมสีเขียวชั้นนำในเอเชียตะวันออกเฉียงใต้

๒) พัฒนาอาหารและสินค้าเกษตรให้ทันสมัย เพื่อเป็นฐานการผลิตที่ได้มาตรฐานโลก และเป็นศูนย์กลางการผลิตอาหารของประเทศ

- ส่งเสริมปศุสัตว์มีคุณภาพ ได้มาตรฐานปลอดภัย สอดคล้องความต้องการผู้บริโภค โดยส่งเสริมการใช้เทคโนโลยีผลิตที่ทันสมัย พันธุ์ที่เหมาะสม ปรับปรุงระบบบริหารจัดการตลาด ได้แก่ โคเนื้อ โคเนื้อในจังหวัดสระบุรี ราชบุรี และ สุกร ไก่ เป็ด ในจังหวัดราชบุรี **นครปฐม**

- สนับสนุนเกษตรกรกรใช้วิธีเพาะปลูกที่เหมาะสม โดยสนับสนุนเกษตรกรอินทรีย์ เกษตรผสมผสาน เกษตรทฤษฎีใหม่ลดการใช้สารเคมี เพื่อฟื้นฟูและปรับปรุงดินที่มีปัญหา ได้แก่

▪ นครนายก นครปฐม ปทุมธานี สระบุรี อุทัยธานี **ปัญหาดินเปรี้ยว**

▪ นครปฐม สุพรรณบุรี กาญจนบุรี อ่างทอง สิงห์บุรี ชัยนาท ปราชินบุรี **ปัญหาดินเค็ม**

๓) ปรับปรุงมาตรฐานสินค้าและธุรกิจบริการด้านการท่องเที่ยวให้ได้มาตรฐานสากล เพื่อเป็นศูนย์รวมท่องเที่ยวของเอเชียที่มีชื่อเสียงและเป็นที่ยอมรับในระดับนานาชาติ

- ปรับปรุงและพัฒนาแหล่งท่องเที่ยวด้านโบราณสถานและสถานที่สำคัญด้านวัฒนธรรม ประเพณี โดยฟื้นฟูและจัดระเบียบแหล่งท่องเที่ยวให้เหมาะสม สอดคล้องกับสภาพแวดล้อมและนำไปสู่การสร้างฐานรายได้ของประชาชนในพื้นที่อย่างยั่งยืน ได้แก่ นครปฐม นนทบุรี ปทุมธานี สมุทรสาคร

พัฒนาพื้นที่เศรษฐกิจใหม่บริเวณชายแดนภาคกลางให้เป็นประตูเศรษฐกิจเชื่อมโยงกับประเทศเพื่อนบ้านให้เจริญเติบโตอย่างยั่งยืน และเกิดผลเป็นรูปธรรม

พัฒนาเมืองน่าอยู่ ปลอดภัย สิ่งแวดล้อมดี เศรษฐกิจดี เดินทางสะดวก ระบบสาธารณูปโภค สาธารณูปการ มีคุณภาพ ทัวถึง สอดคล้องกับอัตลักษณ์ ความหลากหลาย และศักยภาพของเมือง บนพื้นฐานการมีส่วนร่วมของทุกภาคส่วน

- พัฒนาเมืองปริมณฑล เป็นเมืองศูนย์กลางการบริการธุรกิจ การพาณิชย์ การขนส่งและโลจิสติกส์ ด้านสุขภาพและการศึกษาและเมืองที่อยู่อาศัย ได้แก่ นนทบุรี ปทุมธานี นครปฐม สมุทรสาครโดยการ

- ประสานโครงข่ายโครงสร้างพื้นฐาน ขนส่งสาธารณะ และบริการทางสังคม กับมาตรการทางผังเมืองในการชี้้นำให้การขยายตัวเป็นไปอย่างมีแบบแผนและเหมาะสม

- จัดสิ่งแวดล้อมเมืองให้เอื้อต่อการอยู่อาศัย เดินทางขนส่งสะดวก ปลอดภัย ป้องกันน้ำท่วม-น้ำเสีย มีพื้นที่สีเขียวเพื่อพักผ่อนหย่อนใจ รองรับการพัฒนาขยายตัวทางเศรษฐกิจและกิจกรรมต่าง ๆ

๔.๑.๔ ปกป้อง พื้นฟูทรัพยากรธรรมชาติและสิ่งแวดล้อม ส่งเสริมให้ชุมชนร่วมบริหารจัดการ และควบคุมกิจกรรมที่ส่งผลกระทบต่อ เพื่อให้เกิดความสมดุลต่อระบบนิเวศ เกื้อหนุนการดำรงชีวิตอย่างยั่งยืน

### แผนพัฒนากลุ่มจังหวัด

#### **แผนพัฒนากลุ่มจังหวัดภาคกลางปริมณฑล (พ.ศ.๒๕๖๑ - ๒๕๖๕)**

จังหวัดนครปฐม จัดอยู่ในกลุ่มจังหวัดภาคกลางปริมณฑล ประกอบด้วย ๔ จังหวัด ได้แก่ จังหวัดนครปฐม นนทบุรี ปทุมธานี และสมุทรปราการ

#### **วิสัยทัศน์กลุ่มจังหวัด**

“ เป็นศูนย์กลางการค้าการลงทุน บริการธุรกิจและการพาณิชย์ การผลิตอุตสาหกรรมระดับประเทศ ศูนย์กลางโลจิสติกส์ ศูนย์บริการด้านสุขภาพ (Medical Hub) แหล่งผลิตอาหารปลอดภัย การศึกษาระดับมาตรฐานสากล ท่องเที่ยวเชิงวัฒนธรรม สู่อการเป็นเมืองน่าอยู่ ”

#### **พันธกิจ**

๑. ปรับปรุงโครงสร้างการดำเนินงานทางเศรษฐกิจของชุมชนนิคมอุตสาหกรรม สหกรณ์ และวิสาหกิจขนาดย่อม ให้มีความสามารถในการแข่งขัน ก้าวทันเทคโนโลยี รู้ทันบริบทโลก รอดพ้นกับดักรายได้ปานกลางสู่การมีรายได้ที่มั่นคง มั่งคั่ง และยั่งยืน

๒. สร้างและประสานความร่วมมือในการพัฒนาเครือข่ายระหว่างภาคเอกชน ชุมชนประชาสังคม และภาครัฐ รวมถึงเครือข่ายภายในในการพัฒนาส่งเสริมระบบดำเนินงานทางเศรษฐกิจและความมั่นคงในกลุ่มจังหวัด

๓. พัฒนาระบบโครงสร้างพื้นฐาน เพื่อเพิ่มศักยภาพการบริหารจัดการด้าน Logistic ระบบการค้าออนไลน์ (E-Commerce) เชื่อมโยง Supply Chain ในระบบเศรษฐกิจ การค้า การลงทุน การบริการและการท่องเที่ยว

๔. ส่งเสริมภาคอุตสาหกรรมให้เป็นอุตสาหกรรมเชิงนิเวศ เมืองที่เป็นมิตรกับชุมชน และสิ่งแวดล้อมอย่างยั่งยืน

๕. ยกระดับคุณภาพชีวิตของประชาชนในเขตปริมณฑล เพื่อไปสู่การเป็นเมืองที่น่าอยู่

๖. พัฒนาแหล่งท่องเที่ยว และส่งเสริมการท่องเที่ยวเชิงอนุรักษ์ และวัฒนธรรม

## เป้าประสงค์รวม

เศรษฐกิจมั่นคง ประชาชนมั่งคั่ง และความสุขที่ยั่งยืน (มั่นคง มั่งคั่ง ยั่งยืน)

เศรษฐกิจมั่นคง ประเมินอัตราการขยายตัวมูลค่าผลิตภัณฑ์กลุ่มจังหวัด ร้อยละ ๓.๕

ประชาชนมั่งคั่ง ประเมินจากมูลค่าผลิตภัณฑ์กลุ่มจังหวัดเฉลี่ยต่อหัว เพิ่มขึ้นร้อยละ ๕

ความสุขที่ยั่งยืน ประเมินจากค่าดัชนีความก้าวหน้าของคน (HAI) เฉลี่ยของกลุ่มจังหวัดต้องไม่น้อยกว่าค่าเฉลี่ยของปี ๒๕๕๗ - ๒๕๕๘ (หรือไม่น้อยกว่า ๐.๖๒๒๙)

## ประเด็นยุทธศาสตร์ เป้าประสงค์ และกลยุทธ์ มีรายละเอียดดังนี้

๔ ประเด็นยุทธศาสตร์	๘ เป้าประสงค์	๑๔ กลยุทธ์
๑. พัฒนานวัตกรรมด้านการผลิต และยกระดับอุตสาหกรรมเกษตรอุตสาหกรรมและพาณิชยกรรมที่ได้มาตรฐาน รองรับการเติบโตระดับโลกของกรุงเทพมหานคร	๑. พัฒนาอุตสาหกรรมให้ได้มาตรฐาน เพื่อรองรับการเติบโตระดับโลก ๒. ยกระดับอุตสาหกรรมเกษตรอุตสาหกรรมและพาณิชยกรรมให้ได้มาตรฐาน	๑. ส่งเสริมให้สถานประกอบการเข้าสู่ระบบธรรมาภิบาลทางธุรกิจ และการมีส่วนร่วมของชุมชน ๒. พัฒนายกระดับทักษะฝีมือแรงงาน และเสริมสร้างความรู้ความสามารถแก่แรงงานในภาคเกษตรกรรม พาณิชยกรรม และอุตสาหกรรม ๓. พัฒนาผลิตผลทางการเกษตร สินค้า และบริการให้ได้คุณภาพและมาตรฐาน
๒. พัฒนาโครงสร้างพื้นฐาน ระบบโลจิสติกส์ เมือง ชุมชนอย่างเป็นระบบ พัฒนาการบริหารจัดการน้ำ ทรัพยากรธรรมชาติและสิ่งแวดล้อมอย่างสมดุลและยั่งยืน	๓. พัฒนาโครงสร้างพื้นฐานและขนส่งสาธารณะเพื่อรองรับการเติบโตของเมืองและบริการประชาชนอย่างทั่วถึง ๔. พัฒนาการบริหารจัดการน้ำ ทรัพยากรธรรมชาติและสิ่งแวดล้อมอย่างสมดุลและยั่งยืน	๔. พัฒนาระบบโครงสร้างพื้นฐานรองรับการขยายตัวของเมือง/ชุมชน และเพิ่มประสิทธิภาพระบบโครงข่ายการคมนาคมขนส่ง และระบบโลจิสติกส์ ๕. พัฒนาเพิ่มประสิทธิภาพการบริหารจัดการน้ำและระบบป้องกันน้ำท่วมเขตเมือง และพื้นที่เศรษฐกิจ ๖. อนุรักษ์ ป่าไม้ และพัฒนาทรัพยากรธรรมชาติและสิ่งแวดล้อมให้สมดุลและยั่งยืน
๓. การพัฒนาเมืองและยกระดับคุณภาพชีวิต และความปลอดภัยของประชาชน ส่งเสริมการบริการทางการแพทย์และการศึกษา สูการเป็นสังคมเมืองน่าอยู่	๕. ประชาชนมีคุณภาพชีวิตที่ดีขึ้น โดยการสร้างกระบวนการมีส่วนร่วม เพื่อให้เกิดความเสมอภาคและความเท่าเทียมกันในสังคม ๖. เสริมสร้างอาชีพ สร้างรายได้ให้ประชาชน ผู้สูงอายุ ผู้ด้อยโอกาส และคนพิการ	๗. พัฒนาและเพิ่มประสิทธิภาพระบบการให้บริการทางการแพทย์และสาธารณสุข ๘. พัฒนาและยกระดับมาตรฐานการศึกษาสู่นานาชาติ ๙. พัฒนาและส่งเสริมอาชีพ เพื่อยกระดับรายได้ และสร้างโอกาสการมีงานทำแก่ผู้ด้อยโอกาส และผู้สูงอายุ
๔. พัฒนาการท่องเที่ยวเชิงอนุรักษ์และวัฒนธรรมอย่างครบวงจร	๗. แหล่งท่องเที่ยวได้รับการพัฒนาให้มีความสอดคล้องกับสภาพแวดล้อมและมีความปลอดภัยต่อนักท่องเที่ยวตามมาตรฐานสากล ๘. เพิ่มรายได้และจำนวนนักท่องเที่ยว	๑๐. พัฒนาแหล่งท่องเที่ยวในกลุ่มจังหวัด ๑๑. พัฒนาเพื่อสร้างมูลค่าเพิ่มการท่องเที่ยวและธุรกิจที่เกี่ยวข้องกับอุตสาหกรรมการท่องเที่ยว ๑๒. การประชาสัมพันธ์และตลาดการท่องเที่ยวกลุ่มจังหวัด ๑๓. พัฒนาบุคลากรด้านการท่องเที่ยวในอุตสาหกรรมท่องเที่ยว และเครือข่ายทางธุรกิจของผู้ประกอบการให้มีความเข้มแข็ง ๑๔. ส่งเสริมการจัดกิจกรรมการท่องเที่ยวกลุ่มจังหวัด



แผนพัฒนาจังหวัด

แผนพัฒนาจังหวัดนครปฐม พ.ศ. ๒๕๖๑ - ๒๕๖๕

วิสัยทัศน์จังหวัด

“ เมืองเกษตรและอุตสาหกรรมปลอดภัย แหล่งท่องเที่ยวเชิงประวัติศาสตร์ ศาสนา วัฒนธรรม  
สังคมแห่งความรู้ และประชาชนมีคุณภาพชีวิตที่ดี”

แผนงาน ประเด็นการพัฒนา เป้าหมายการพัฒนา และตัวชี้วัด มีรายละเอียดดังนี้

๓ แผนงาน	๓ ประเด็นการพัฒนา	๓ เป้าหมายการพัฒนา	๓ ตัวชี้วัดการพัฒนา
๑. เมืองอัจฉริยะและเมืองหลวงแห่งอาหารปลอดภัย/สุขภาพ	๑. พัฒนานครปฐมให้เป็นเมืองอัจฉริยะ (Smart City) โดยเน้นด้านการขนส่ง (Transport), เมืองหลวงแห่งอาหารและการท่องเที่ยว (Food Metropolis) (Healthy City) รองรับสังคมผู้สูงอายุ (Aging) และบริบทโลก (Global Content)	๑. ยกระดับรายได้ของประชาชนในจังหวัด ให้มีความมั่นคง มั่งคั่ง และยั่งยืน	๑. มูลค่าผลิตภัณฑ์มวลรวมของจังหวัดต่อหัว (Per Capita GPP) ปี ๒๕๖๔ เท่ากับ ๓๒๓,๘๒๔ บาท
๒. อ่าเภอมั่นคง มั่งคั่ง และยั่งยืน	๒. สร้างความแข็งแกร่งระดับพื้นที่ให้สามารถรองรับการขยายตัวทางเศรษฐกิจและกระจายความเจริญ สร้างความสุขให้กับประชาชนในทุกกระดับ	๒. การพัฒนาระดับพื้นที่เพื่อกระจายความเจริญและรองรับการขยายตัว และสนับสนุนการขยายความเจริญของเมืองหลวง	๒. ดัชนีความก้าวหน้าของคน (Human Achievement Index - HAI) จังหวัดนครปฐม (ด้านการคมนาคมและการสื่อสาร) มีค่าสูงกว่าค่าเฉลี่ยภาคกลาง
๓. ศูนย์กลางเมืองศาสตร์พระราชาสู่ภูมิคุ้มกันก้าวหน้าทันการเปลี่ยนแปลง	๓. เพิ่มรายได้ ลดรายจ่าย ลดปัญหาครัวเรือนและสิ่งแวดล้อม สร้างความเสมอภาคและความเท่าเทียม โดยนำศาสตร์พระราชามาเป็นแนวทางหลัก	๓. ศาสตร์พระราชาสู่สร้างภูมิคุ้มกันทางสังคม ชุมชน ครอบครัว บุคคล ให้ก้าวหน้าทันกับการเปลี่ยนแปลง มีจิตอาสา เติบโตทุนสถาบัน	๓. ดัชนีความก้าวหน้าของคน (Human Achievement Index - HAI) จังหวัดนครปฐม อยู่ใน ๑๐ ลำดับแรกของประเทศ

## ๑.๔ ยุทธศาสตร์การพัฒนาขององค์กรปกครองส่วนท้องถิ่นในเขตจังหวัดนครปฐม

### วิสัยทัศน์

“ เมืองน่าอยู่ ชุมชนเข้มแข็ง แหล่งผลิตอาหารปลอดภัย ก้าวไกลการศึกษา สิ่งแวดล้อม  
งามตา พัฒนาการท่องเที่ยว ”

### พันธกิจ

๑. ยกระดับคุณภาพชีวิตความเป็นอยู่ และสร้างรายได้ให้แก่ประชาชน
๒. ปรับปรุงและพัฒนาระบบโครงสร้างคมนาคมทั้งทางบก ทางน้ำ ด้านสาธารณูปโภค / สาธารณูปการ และโครงสร้างพื้นฐาน
๓. บริหารจัดการทรัพยากรธรรมชาติและสิ่งแวดล้อมเพื่อการพัฒนาท้องถิ่น
๔. พัฒนาระบบการบริหารจัดการบ้านเมืองที่ดี และการมีส่วนร่วมของประชาชนในการพัฒนาท้องถิ่น
๕. ส่งเสริมการท่องเที่ยวเพื่อพัฒนาท้องถิ่น
๖. ยกระดับการผลิตสินค้าการเกษตรและอุตสาหกรรม ให้มีคุณภาพ ปลอดภัย ได้มาตรฐาน และเป็นมิตรกับสิ่งแวดล้อม
๗. ส่งเสริมการศึกษา ศาสนา ศิลปวัฒนธรรม และประเพณีท้องถิ่น
๘. ส่งเสริม และพัฒนาแหล่งการเรียนรู้ เพื่อพัฒนาท้องถิ่น

### เป้าประสงค์หลัก

๑. การพัฒนาด้านการศึกษาที่มีประสิทธิภาพ ได้มาตรฐาน ประชาชนมีศักยภาพในการเรียนรู้ เพื่อประโยชน์ต่อการพัฒนาท้องถิ่น
๒. การทำนุบำรุงรักษาศาสนา ศิลปวัฒนธรรม จารีตประเพณี และภูมิปัญญาท้องถิ่น
๓. การส่งเสริม สนับสนุน จัดสร้างแหล่งการเรียนรู้ เพื่อพัฒนาท้องถิ่นอย่างยั่งยืน
๔. เศรษฐกิจชุมชนมีความเข้มแข็ง มีศักยภาพในการพัฒนาอาชีพ ประชาชนมีรายได้เพิ่มขึ้น รวมทั้งการส่งเสริมการผลิตผลผลิตทางการเกษตรปลอดภัยจากสารพิษเพื่อการบริโภค
๕. การเชื่อมโยงระบบการคมนาคมขนส่งมีประสิทธิภาพ ได้มาตรฐาน และเพียงพอต่อความต้องการของประชาชน สามารถรองรับการขยายตัวของเมืองในอนาคตและเศรษฐกิจของชุมชน
๖. การจัดการด้านสาธารณสุข กีฬา นันทนาการ สวัสดิการสังคม / การสังคมสงเคราะห์ มีประสิทธิภาพ ประชาชนมีความปลอดภัยในชีวิตและทรัพย์สิน
๗. การพัฒนาคุณภาพชีวิต การคุ้มครองทางสังคม การคุ้มครองพิทักษ์สิทธิ สวัสดิการชุมชน ช่วยเหลือผู้ด้อยโอกาส ผู้พิการ ผู้สูงอายุ สตรี เด็ก และกลุ่มชาติพันธุ์
๘. ทรัพยากรธรรมชาติและสิ่งแวดล้อมได้รับการดูแลรักษาให้เกิดความสมดุลอย่างมีคุณภาพ ประชาชนมีส่วนร่วมในการอนุรักษ์ ฟื้นฟู ให้เกิดการพัฒนาที่ยั่งยืน
๙. แหล่งท่องเที่ยวทางวัฒนธรรม แหล่งท่องเที่ยวเชิงนิเวศ/เชิงสุขภาพ มีศักยภาพ และสร้างรายได้ให้แก่ท้องถิ่น
๑๐. ระบบการบริหารจัดการและการปฏิบัติงานของท้องถิ่นมีประสิทธิภาพ ส่งเสริมกระบวนการมีส่วนร่วม และความร่วมมือของทุกภาคส่วนในการพัฒนาท้องถิ่น

## ยุทธศาสตร์การพัฒนาขององค์กรปกครองส่วนท้องถิ่น ประกอบด้วย ๖ ด้าน ดังนี้

### ยุทธศาสตร์ที่ ๑ การพัฒนาด้านการศึกษา ศาสนา และวัฒนธรรม

แนวทางการพัฒนาที่ ๑ พัฒนาการศึกษาและส่งเสริมระบบการศึกษาอย่างยั่งยืน

- พัฒนาระบบการเรียนการสอนให้มีประสิทธิภาพและส่งเสริมการศึกษาทั้งในระบบ นอกระบบ และการศึกษาตามอัธยาศัย และส่งเสริมความเสมอภาคในการศึกษา
- พัฒนาศักยภาพทางการศึกษา ส่งเสริมทักษะสู่ความเป็นเลิศของ

ประชาคมอาเซียน

แนวทางการพัฒนาที่ ๒ ส่งเสริมการจัดงานเฉลิมพระเกียรติพระบาทสมเด็จพระเจ้าอยู่หัว

สมเด็จพระนางเจ้าสิริกิติ์พระบรมราชินีนาถ พระบรมวงศานุวงศ์

งานราชพิธี และงานรัฐพิธี

แนวทางการพัฒนาที่ ๓ ส่งเสริม สนับสนุน แหล่งการเรียนรู้ ช่องทางการรับรู้ข่าวสาร

แนวทางการพัฒนาที่ ๔ ส่งเสริม สนับสนุนการเผยแพร่ และการปฏิบัติด้านคุณธรรมทางศาสนา จริยธรรม ศิลปวัฒนธรรม จารีตประเพณี และภูมิปัญญาท้องถิ่น

แนวทางการพัฒนาที่ ๕ อนุรักษ์ศิลปวัฒนธรรม โบราณสถาน โบราณวัตถุ พิพิธภัณฑสถานท้องถิ่นและศาสนสถาน

แนวทางการพัฒนาที่ ๖ ส่งเสริม สนับสนุน การเฝ้าระวังทางวัฒนธรรมในครอบครัว สถานศึกษา และชุมชน

### ยุทธศาสตร์ที่ ๒ การพัฒนาด้านเศรษฐกิจ

แนวทางการพัฒนาที่ ๑ พัฒนา ส่งเสริม และฝึกอบรมอาชีพให้ประชาชน

- สร้างทักษะ พัฒนาฝีมือกลุ่มอาชีพ พร้อมรองรับประชาคมอาเซียน
- สร้างเครือข่ายในการพัฒนาอาชีพควบคุมปัญหาท้องถิ่น

แนวทางการพัฒนาที่ ๒ ส่งเสริมและสนับสนุนการผลิต/ผลผลิตทางการเกษตรปลอดภัยจากสารพิษ ผลิตภัณฑ์ชุมชน และอุตสาหกรรม SME

แนวทางการพัฒนาที่ ๓ ส่งเสริม สนับสนุน การพัฒนาเศรษฐกิจตามหลักปรัชญาของเศรษฐกิจพอเพียง

แนวทางการพัฒนาที่ ๔ ส่งเสริมการพัฒนาพลังงาน พลังงานทดแทน และการประหยัดพลังงาน

### ยุทธศาสตร์ที่ ๓ การพัฒนาด้านสังคม

แนวทางการพัฒนาที่ ๑ ส่งเสริม สนับสนุนกีฬาและนันทนาการ

แนวทางการพัฒนาที่ ๒ ส่งเสริม สนับสนุนกิจการสาธารณสุข

แนวทางการพัฒนาที่ ๓ ป้องกันต่อต้าน และแก้ไขปัญหาเสพติด

แนวทางการพัฒนาที่ ๔ ส่งเสริม สนับสนุนการพัฒนาสังคม และงานสวัสดิการสังคม

แนวทางการพัฒนาที่ ๕ การป้องกันและรักษาความสงบเรียบร้อยในบ้านเมือง และความปลอดภัยในชีวิตและทรัพย์สิน

แนวทางการพัฒนาที่ ๖ ส่งเสริม สนับสนุน และพัฒนาประสิทธิภาพในการบรรเทา

สาธารณภัย

แนวทางการพัฒนาที่ ๗ เสริมสร้างความเข้มแข็งของครอบครัวและชุมชน

แนวทางการพัฒนาที่ ๘ การเสริมสร้างความสมานฉันท์ในสังคมและความสามัคคี

#### **ยุทธศาสตร์ที่ ๔ การพัฒนาด้านทรัพยากรธรรมชาติ สิ่งแวดล้อม และการท่องเที่ยว**

แนวทางการพัฒนาที่ ๑ พัฒนา ส่งเสริม สนับสนุน พลังงานทดแทน ทรัพยากรธรรมชาติ สิ่งแวดล้อม การจัดการขยะ การลดปริมาณขยะ และมลภาวะ

แนวทางการพัฒนาที่ ๒ บำรุงรักษาแม่น้ำลำคลอง แหล่งน้ำต่างๆ และการป้องกันน้ำท่วม และน้ำเสีย

แนวทางการพัฒนาที่ ๓ การดูแลรักษา และพัฒนาที่สาธารณะ

แนวทางการพัฒนาที่ ๔ พัฒนาและส่งเสริมการท่องเที่ยวเชิงวัฒนธรรม เชิงนิเวศ และเชิงสุขภาพ

แนวทางการพัฒนาที่ ๕ พัฒนา ส่งเสริม พื้นที่ที่มีศักยภาพด้านการท่องเที่ยวให้เป็นแหล่งท่องเที่ยวใหม่

แนวทางการพัฒนาที่ ๖ การเตรียมความพร้อมในการรองรับภัยพิบัติทางธรรมชาติ

#### **ยุทธศาสตร์ที่ ๕ การพัฒนาด้านการบริหารจัดการที่ดี**

แนวทางการพัฒนาที่ ๑ พัฒนาการบริหารจัดการที่ดีในองค์กร โดยยึดหลักการบริหาร

กิจการบ้านเมืองที่ดี (

Good Governance) ส่งเสริมการมีส่วนร่วม

ของประชาชนในการพัฒนาท้องถิ่น และส่งเสริมการปกครอง

ในระบอบประชาธิปไตย

แนวทางการพัฒนาที่ ๒ ส่งเสริมธรรมาภิบาล การป้องกันและปราบปรามการทุจริต และประพฤติมิชอบในการปฏิบัติราชการ

แนวทางการพัฒนาที่ ๓ ส่งเสริมสวัสดิการแก่ผู้บริหาร และผู้ช่วยเหลือ อปท. สมาชิกสภา อปท. ข้าราชการ ลูกจ้าง พนักงาน

แนวทางการพัฒนาที่ ๔ ปรับปรุง พัฒนาขีดสมรรถนะและวัฒนธรรมการทำงานของบุคลากร

แนวทางการพัฒนาที่ ๕ สนับสนุนการปฏิบัติงาน ปรับปรุง และพัฒนาระบบเทคโนโลยีสารสนเทศ เครื่องมือเครื่องใช้ และอาคารสถานที่

แนวทางการพัฒนาที่ ๖ ส่งเสริมความรู้ความเข้าใจเกี่ยวกับกิจการท้องถิ่น

แนวทางการพัฒนาที่ ๗ ปรับปรุง พัฒนารายได้ และจัดการสินทรัพย์ราชการที่ไม่ได้ใช้งานให้เกิดประโยชน์สูงสุด

แนวทางการพัฒนาที่ ๘ เพิ่มประสิทธิภาพการตรวจสอบภายใน

แนวทางการพัฒนาที่ ๙ สนับสนุน ส่งเสริมการดำเนินงานพัฒนาเพื่อเสริมความมั่นคงของชาติ กระบวนการยุติธรรมชุมชน และการจัดการความขัดแย้งโดยสันติวิธี

#### **ยุทธศาสตร์ที่ ๖ การพัฒนาด้านการบริการสาธารณะ**

แนวทางการพัฒนาที่ ๑ ก่อสร้าง ปรับปรุง บำรุงรักษาถนน สะพาน ทางเท้าเส้นทางจักรยานท่อระบายน้ำ ทำเทียบเรือ ระบบการจัดการขยะ ระบบบำบัดน้ำเสียและซ่อมแซมปรับปรุงระบบสาธารณสุขปภคคที่ได้รับ ความเสียหาย

แนวทางการพัฒนาที่ ๒ พัฒนาระบบจราจรและการคมนาคมขนส่ง

แนวทางการพัฒนาที่ ๓ พัฒนาระบบไฟฟ้า ประปา และระบบโทรคมนาคม

แนวทางการพัฒนาที่ ๔ ส่งเสริม สนับสนุน การจัดทำผังเมือง ผังเมืองรวม ผังเมือง เฉพาะ และป้องกันการบุกรุกที่สาธารณประโยชน์  
แนวทางการพัฒนาที่ ๕ พัฒนาแหล่งน้ำคูคลอง และระบบชลประทาน เพื่อการอุปโภค- บริโภค การเกษตร และอื่น ๆ

## ๒. ยุทธศาสตร์ขององค์กรปกครองส่วนท้องถิ่น

ยุทธศาสตร์และแนวทางการพัฒนาของเทศบาลตำบลขุนแก้ว โดยมีความเชื่อมโยงของยุทธศาสตร์ ยุทธศาสตร์การพัฒนาและแนวทางการพัฒนาจากแผนยุทธศาสตร์การพัฒนา โดยมีรายละเอียดดังนี้

### วิสัยทัศน์

“ ส่งเสริมการศึกษา เสริมสร้างสุขภาพ พัฒนาโครงสร้างพื้นฐานอย่างทั่วถึง ยึดหลักปรัชญาเศรษฐกิจพอเพียง สืบสานประเพณี ใส่ใจสิ่งแวดล้อม ”

### ยุทธศาสตร์

ยุทธศาสตร์การพัฒนาของเทศบาลตำบลขุนแก้วประกอบด้วย ๖ ด้าน ดังนี้

- ยุทธศาสตร์ที่ ๑ การพัฒนาด้านการศึกษา ศาสนา และวัฒนธรรม
- ยุทธศาสตร์ที่ ๒ การพัฒนาด้านเศรษฐกิจ
- ยุทธศาสตร์ที่ ๓ การพัฒนาด้านสังคม
- ยุทธศาสตร์ที่ ๔ การพัฒนาด้านสิ่งแวดล้อมและการท่องเที่ยว
- ยุทธศาสตร์ที่ ๕ การพัฒนาด้านการบริหารจัดการที่ดี
- ยุทธศาสตร์ที่ ๖ การพัฒนาด้านการบริการสาธารณะ

### ตัวชี้วัด และ ค่าเป้าหมาย

ยุทธศาสตร์ที่ ๑ การพัฒนาด้านการศึกษา ศาสนา และวัฒนธรรม

#### เป้าประสงค์

๑. พัฒนาด้านการศึกษามีประสิทธิภาพ ได้มาตรฐาน ประชาชนมีศักยภาพในการเรียนรู้ เพื่อประโยชน์ต่อการพัฒนาท้องถิ่น
๒. การทำนุบำรุงรักษาศาสนา ศิลปวัฒนธรรม จารีตประเพณี และภูมิปัญญาท้องถิ่น

#### ตัวชี้วัด

๑. โรงเรียน สพฐ. ๒ แห่ง ได้รับการสนับสนุนอาหารกลางวัน อาหารเสริมนม
๒. ศพด. ๑ แห่ง ได้รับการสนับสนุนอาหารกลางวัน อาหารเสริมนม รวมทั้งพัฒนาอาคาร สถานที่และ ระบบบริหารจัดการ
๓. เด็กและเยาวชนได้ร่วมกิจกรรม
๔. ผู้ดูแลเด็กเล็กได้รับการพัฒนาประสิทธิภาพในการปฏิบัติงาน
๕. เด็กเล็กได้มีความรู้ และมีทักษะเพิ่มขึ้น
๖. มีวัสดุ อุปกรณ์ การเรียนการสอนอย่างทั่วถึงและเพียงพอ

#### กลยุทธ์

๑. พัฒนาการศึกษาระบบการศึกษาอย่างยั่งยืน
๒. ส่งเสริมการจัดงานเฉลิมพระเกียรติพระบาทสมเด็จพระเจ้าอยู่หัว สมเด็จพระนางเจ้าสิริกิติ์ พระบรมราชินีนาถ พระบรมศานุวงศ์และงานราชพิธี และงานรัฐพิธี
๓. ส่งเสริม สนับสนุนการเผยแพร่ และการปฏิบัติด้านคุณธรรมทางศาสนา จริยธรรม ศิลปวัฒนธรรม จารีตประเพณี และภูมิปัญญาท้องถิ่น

## ยุทธศาสตร์ที่ ๒ การพัฒนาด้านเศรษฐกิจ

### เป้าประสงค์

เศรษฐกิจชุมชนมีความเข้มแข็ง มีศักยภาพในการพัฒนาอาชีพ ประชาชนมีรายได้เพิ่มขึ้นรวมทั้ง การส่งเสริมการผลิตผลผลิตทางการเกษตรปลอดภัย จากสารพิษเพื่อการบริโภค

### ตัวชี้วัด

ประชาชนมีอาชีพและพึ่งพาตนเองได้ตามหลักปรัชญาเศรษฐกิจพอเพียง เพิ่มขึ้นร้อยละ ๕

### กลยุทธ์

๑. พัฒนา ส่งเสริม และฝึกอบรมอาชีพให้ประชาชน
๒. ส่งเสริม สนับสนุนการพัฒนาเศรษฐกิจตามหลักปรัชญาของเศรษฐกิจพอเพียง

## ยุทธศาสตร์ที่ ๓ การพัฒนาด้านสังคม

### เป้าประสงค์

การจัดการด้านสาธารณสุข กีฬานันทนาการ สวัสดิการสังคม/การสังคมสงเคราะห์ มีประสิทธิภาพ ประชาชน มีความปลอดภัยในชีวิตและทรัพย์สิน

### ตัวชี้วัด

๑. ดูแลสวัสดิการสังคม สงเคราะห์ ผู้พิการ ผู้ด้อยโอกาส ผู้สูงอายุได้ครบถ้วน
๒. ประชาชนพึงพอใจที่มีความปลอดภัยในชีวิตและทรัพย์สินไม่น้อยกว่าร้อยละ ๖๐

### กลยุทธ์

๑. ส่งเสริม สนับสนุนกีฬาและนันทนาการ
๒. ส่งเสริม สนับสนุนกิจการสาธารณสุข
๓. ป้องกันต่อต้าน และแก้ไขปัญหายาเสพติด
๔. ส่งเสริม สนับสนุนการพัฒนาสังคม และงานสวัสดิการสังคม
๕. การป้องกันและรักษาความสงบเรียบร้อยในบ้านเมือง และความปลอดภัยในชีวิตและทรัพย์สิน
๖. ส่งเสริม สนับสนุน และพัฒนาประสิทธิภาพในการบรรเทาสาธารณภัย

## ยุทธศาสตร์ที่ ๔ การพัฒนาด้านสิ่งแวดล้อมและการท่องเที่ยว

### เป้าประสงค์

ทรัพยากรธรรมชาติและสิ่งแวดล้อมได้รับการดูแลรักษาให้เกิดความสมดุลอย่าง มีคุณภาพ ประชาชนที่มีส่วนร่วมในการอนุรักษ์ ฟื้นฟู

### ตัวชี้วัด

๑. ประชาชนในพื้นที่สามารถกำจัดขยะ สิ่งปฏิกูลอย่างถูกวิธีเพิ่มขึ้นไม่น้อยกว่าร้อยละ ๕
๒. สร้างจิตสำนึก เพื่อป้องกันและแก้ไขปัญหามลพิษและปัญหาสิ่งแวดล้อมเพิ่มขึ้นร้อยละ ๕
๓. ประชาชนพึงพอใจที่มีการดูแลแม่น้ำลำคลองแหล่งน้ำต่างๆ และการป้องกันน้ำท่วม และน้ำเสีย ไม่น้อยกว่าร้อยละ ๕๐

### กลยุทธ์

๑. พัฒนา ส่งเสริมสนับสนุน พลังงานทดแทน ทรัพยากรธรรมชาติสิ่งแวดล้อม การจัดการขยะ การลดปริมาณขยะ และมลภาวะ
๒. บำรุงรักษาแหล่งน้ำลำคลองแหล่งน้ำต่างๆ และการป้องกันน้ำท่วม และน้ำเสีย
๓. การดูแลรักษา และพัฒนาที่สาธารณะ
๔. พัฒนาและส่งเสริมการท่องเที่ยว

## ยุทธศาสตร์ที่ ๕ การพัฒนาด้านการบริหารจัดการที่ดี

### เป้าประสงค์

ระบบการบริหารจัดการและการปฏิบัติงานของท้องถิ่น มีประสิทธิภาพ ส่งเสริมกระบวนการมีส่วนร่วม และความร่วมมือของทุกภาคส่วนในการพัฒนาท้องถิ่น

### ตัวชี้วัด

๑. ประชาชนมีส่วนร่วมในการพัฒนาท้องถิ่นและส่งเสริมการปกครองในระบบประชาธิปไตย ไม่น้อยกว่าร้อยละ ๖๐ ของประชาชนในพื้นที่
๒. บุคลากรพัฒนาขีดสมรรถนะและวัฒนธรรมการทำงานไม่น้อยกว่าร้อยละ ๕๐

### กลยุทธ์

๑. พัฒนาการบริการจัดการที่ดีในองค์กร ส่งเสริมการมีส่วนร่วมของประชาชนในการพัฒนาท้องถิ่นและส่งเสริมการปกครองในระบบประชาธิปไตย
๒. สวัสดิการแก่ผู้บริหาร และผู้ช่วยเหลือ อปท.สมาชิกสภา อปท. ข้าราชการ ลูกจ้างพนักงาน
๓. ปรับปรุง พัฒนาขีดสมรรถนะและวัฒนธรรมการทำงานของบุคลากร
๔. สนับสนุนการปฏิบัติงาน ปรับปรุง และพัฒนาระบบเทคโนโลยี-สารสนเทศ เครื่องมือเครื่องใช้ และอาคารสถานที่

## ยุทธศาสตร์ที่ ๖ การพัฒนาด้านการบริการสาธารณะ

### เป้าประสงค์

การเชื่อมโยงระบบการคมนาคมขนส่งมีประสิทธิภาพ ได้มาตรฐาน และเพียงพอต่อความต้องการของประชาชน สามารถรองรับการขยายตัวของเมืองในอนาคตและเศรษฐกิจของชุมชน

### ตัวชี้วัด

๑. ประชาชนพึงพอใจที่มีเส้นทางคมนาคมสะดวก ไม่น้อยกว่าร้อยละ ๕๐
๒. ประชาชนพึงพอใจในการพัฒนาแหล่งน้ำคูคลอง และระบบชลประทาน เพื่อการอุปโภค-บริโภค การเกษตร และอื่นๆ ไม่น้อยกว่าร้อยละ ๕๐

### กลยุทธ์

๑. ก่อสร้าง ปรับปรุง บำรุงรักษาถนน สะพาน ทางเท้า เส้นทางจักรยาน ท่อระบายน้ำ ระบบการจัดการขยะ ระบบบำบัดน้ำเสีย และซ่อมแซมปรับปรุงระบบสาธารณูปโภคที่ได้รับความเสียหาย
๒. พัฒนาระบบไฟฟ้าสาธารณะ ประปา และระบบโทรคมนาคม
๓. ส่งเสริม สนับสนุน การทำผังเมือง ผังเมืองรวม ผังเมืองเฉพาะ และป้องกันการบุกรุกที่สาธารณะ ประโยชน์
๔. พัฒนาแหล่งน้ำคูคลอง และระบบชลประทาน เพื่อการอุปโภค-บริโภค การเกษตร และอื่นๆ

### จุดยืนทางยุทธศาสตร์ (Positioning) ของเทศบาลตำบลขุนแก้ว

เพื่อให้การบริการสาธารณะแก่ประชาชนในตำบลขุนแก้ว เกิดประสิทธิภาพและมีประสิทธิภาพ สามารถแก้ไขปัญหา พัฒนาท้องถิ่น ตลอดจนตอบสนองความต้องการของประชาชนได้อย่างแท้จริง เพื่อให้ทันต่อการเปลี่ยนแปลงของสภาพเศรษฐกิจ สังคม ภูมิประเทศ ภูมิอากาศ นโยบายของรัฐบาล

(๑) การพัฒนาชุมชนให้น่าอยู่มีความเข้มแข็ง โดยได้รับบริการสาธารณะด้านโครงสร้างพื้นฐานที่จำเป็นเพื่อรองรับการขยายตัวของชุมชนและเศรษฐกิจ

(๒) การพัฒนาระบบการศึกษาและส่งเสริมศิลปวัฒนธรรมท้องถิ่น

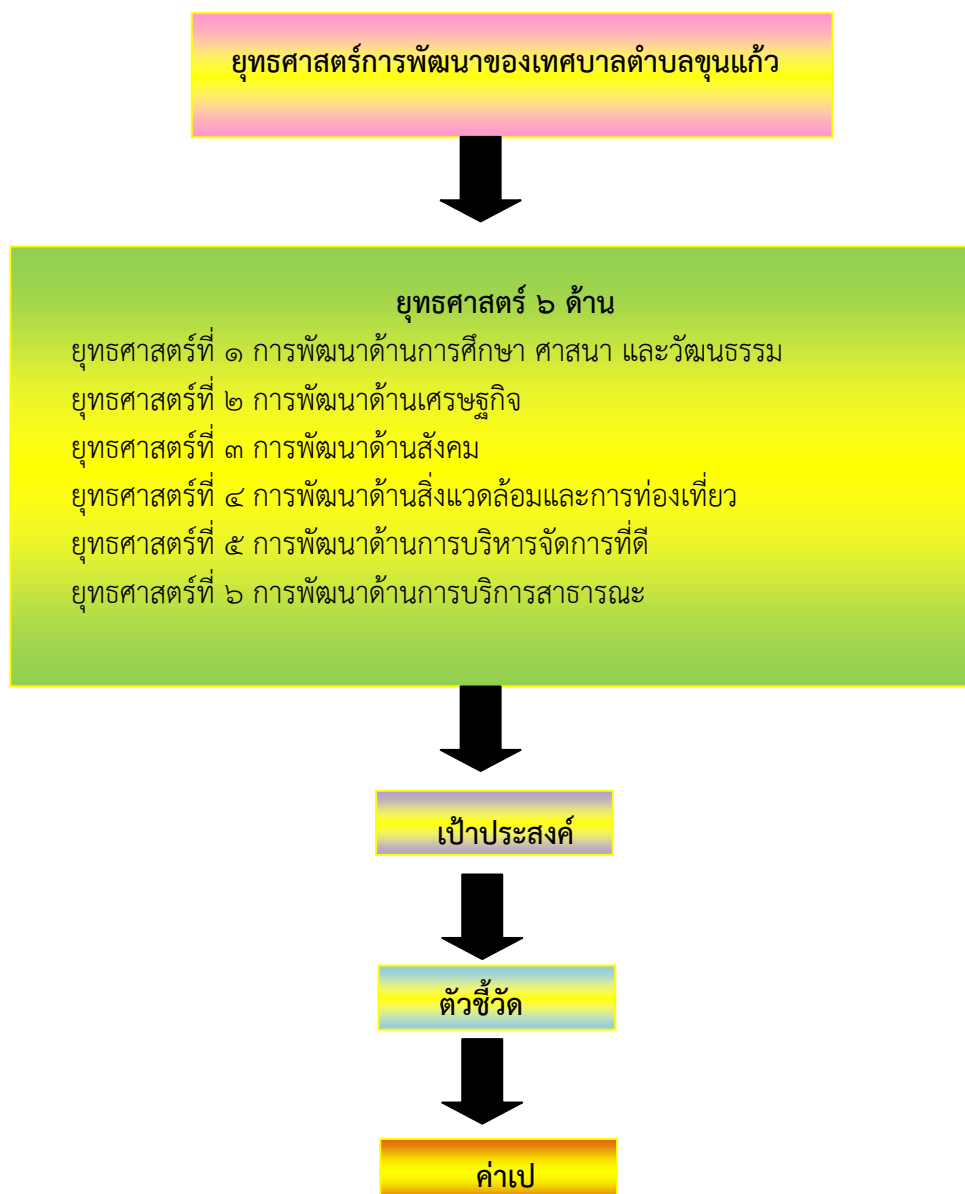
(๓) ส่งเสริมและพัฒนาศักยภาพคนและความเข้มแข็งของชุมชนในการพึ่งตนเอง

(๔) การกำจัดขยะมูลฝอย สิ่งปฏิกูลและมลภาวะสิ่งแวดล้อมที่มีอย่างยั่งยืน

(๕) การพัฒนาระบบการบริหารจัดการภาครัฐที่ดีและมีส่วนร่วมจากทุกภาคส่วน

### ความเชื่อมโยงของยุทธศาสตร์ในภาพรวม

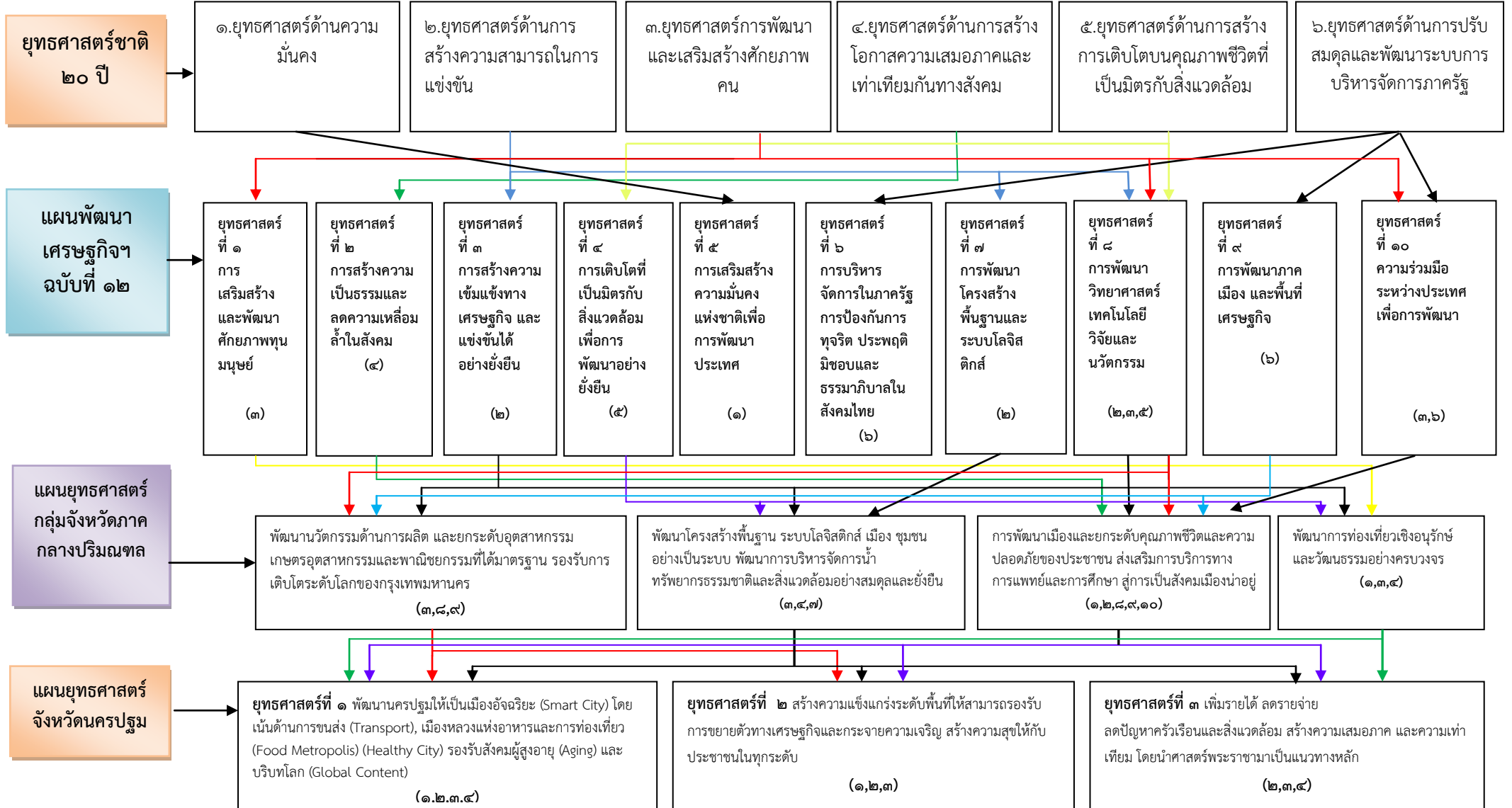
การจัดทำแผนพัฒนาท้องถิ่นสี่ปีของเทศบาลตำบลขุนแก้วความเชื่อมโยงของยุทธศาสตร์ในภาพรวมแล้วยุทธศาสตร์การพัฒนาของเทศบาลตำบลขุนแก้ว มุ่งพัฒนา ๖ ด้าน

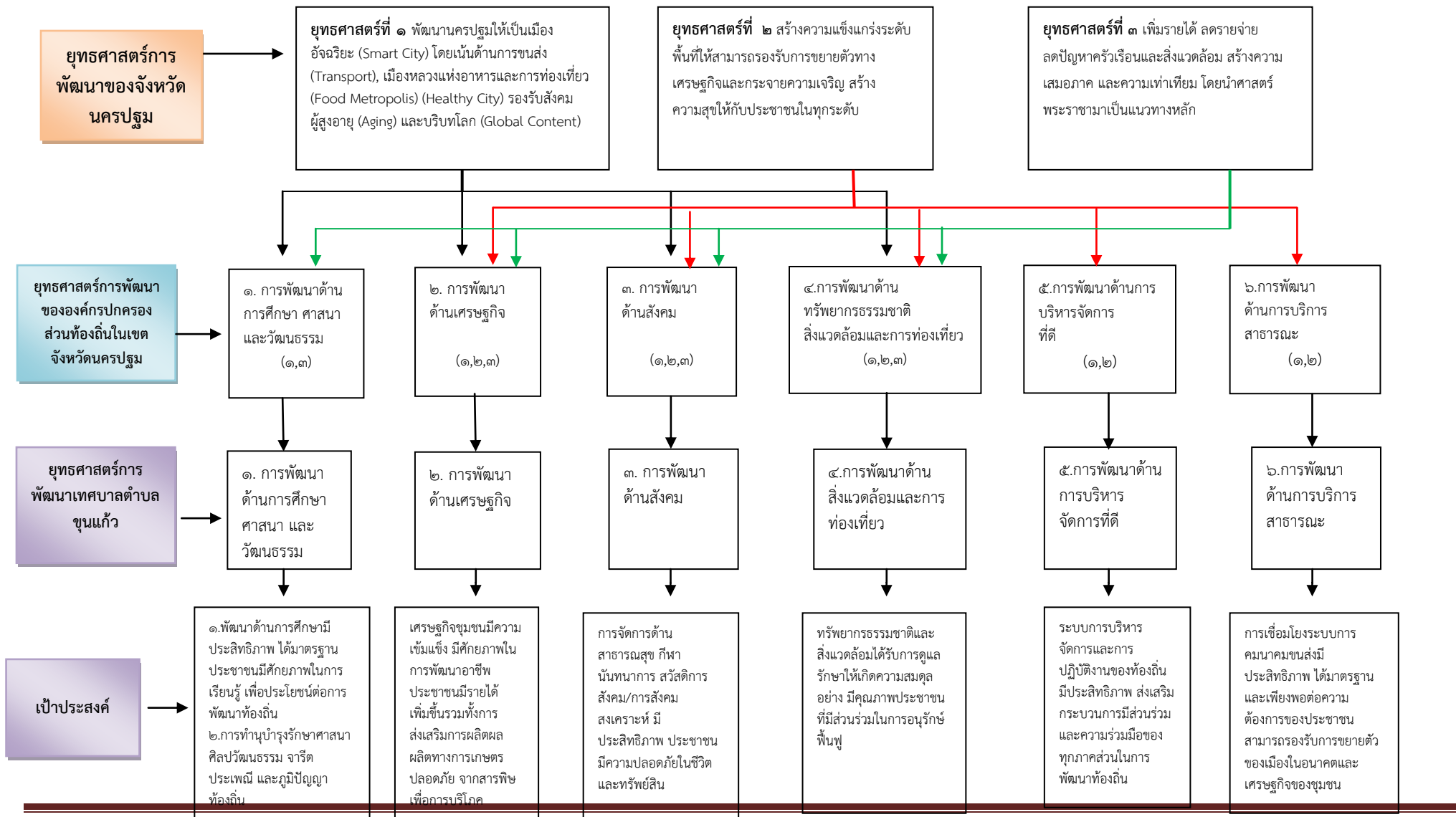




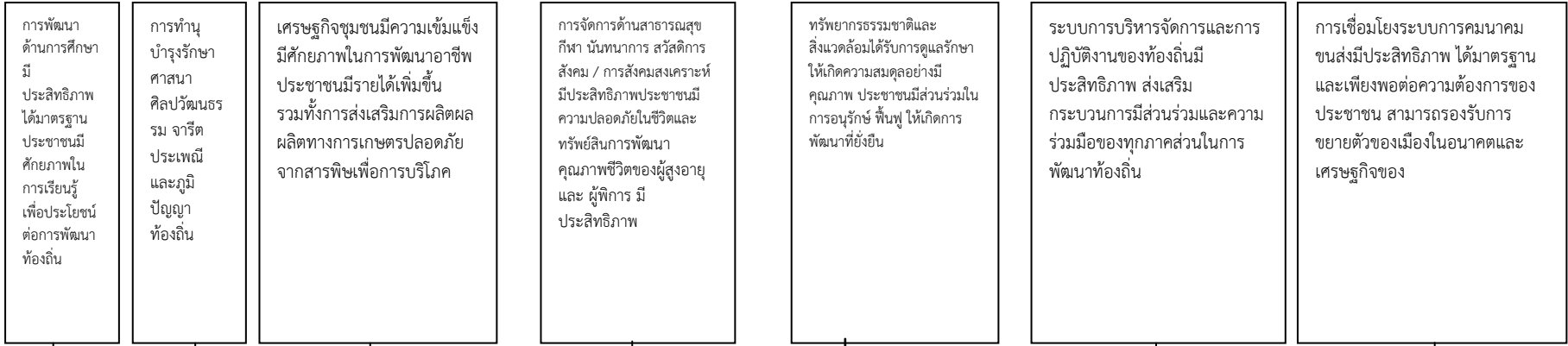
# ความเชื่อมโยงยุทธศาสตร์การพัฒนาจังหวัดกับยุทธศาสตร์การพัฒนาขององค์กรปกครองส่วนท้องถิ่น

โครงสร้างความเชื่อมโยงแผนยุทธศาสตร์การพัฒนาเทศบาลตำบลขุนแก้ว พ.ศ. ๒๕๖๑-๒๕๖๕

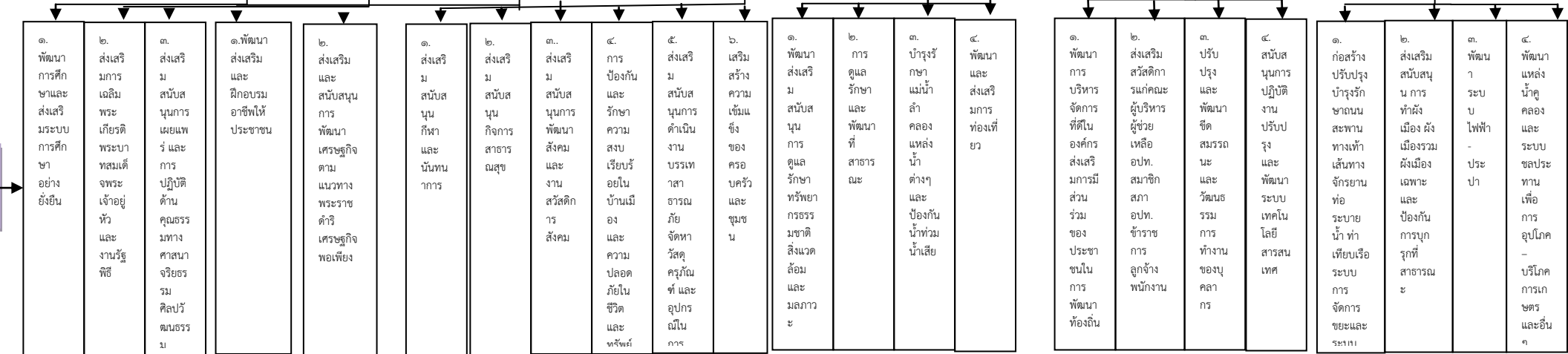




เป้าประสงค์



กลยุทธ์





### ๓. การวิเคราะห์เพื่อพัฒนาท้องถิ่น

#### ๓.๑ การวิเคราะห์กรอบการจัดทำยุทธศาสตร์ขององค์กรปกครองส่วนท้องถิ่น

ผลการวิเคราะห์ศักยภาพเพื่อประเมินสถานการณ์การพัฒนาในปัจจุบันและโอกาสการพัฒนาด้วยเทคนิค SWOT Analysis ของเทศบาลตำบลขุนแก้ว

**ปัจจัยภายใน** ความสามารถและสถานการณ์ที่เป็นบวก จุดแข็ง (Strength) ที่เป็นลบ จุดอ่อน (Weaknesses) ดังนี้

จุดแข็ง (Strength : S)	จุดอ่อน (Weaknesses : W)
<ul style="list-style-type: none"> <li>- เป็นเทศบาลตำบลที่มีอาณาเขตอยู่ระหว่างกรุงเทพมหานครกับตัวเมืองนครปฐม ทำให้เป็นพื้นที่เศรษฐกิจเหมาะแก่การพัฒนา</li> <li>- เป็นพื้นที่ ที่อยู่ติดกับถนนเพชรเกษม ถนนปิ่นเกล้า - นครชัยศรี และถนนเลียบบ้านน้ำนครชัยศรี ทำให้การคมนาคมสะดวก</li> <li>- เป็นพื้นที่ราบลุ่มมีแม่น้ำท่าจีนไหลผ่านและมีลำคลองหลายสาย</li> <li>- เป็นแหล่งชุมชน มีโรงงานอุตสาหกรรม มีหมู่บ้านจัดสรร และห้องเช่าจำนวนมาก ทำให้มีความเจริญมากขึ้น</li> <li>- มีความพร้อมในการให้บริการสาธารณสุขเป็นอย่างดี</li> <li>- มีการสืบสาน ฟื้นฟู อนุรักษ์ ประเพณี วัฒนธรรมท้องถิ่น (แข่งเรือ) วัดประชาณาด</li> <li>- มีการทำงานร่วมกันแบบบูรณาการของหน่วยงานภาครัฐและภาคเอกชน ในการพัฒนาตำบลขุนแก้ว</li> </ul>	<ul style="list-style-type: none"> <li>- ประชาชนในตำบลขาดการรวมกลุ่มอาชีพแบบเข้มแข็ง</li> <li>- ประชาชนมีรายได้ไม่เพียงพอกับค่าครองชีพที่สูงขึ้น</li> <li>- ปัญหาสิ่งแวดล้อม น้ำเน่าเสีย เนื่องจากโรงงานอุตสาหกรรมและบ้านเรือนปล่อยน้ำทิ้งลงแหล่งน้ำ</li> <li>- ประชาชนขาดจิตสำนึกในการรักษาสิ่งแวดล้อม</li> <li>- ตำบลมีความเจริญขึ้น ประชาชนเพิ่มขึ้น ความต้องการมากขึ้น</li> <li>- ข้อจำกัดทางงบประมาณ เนื่องจากปัญหาและความต้องการของประชาชนมีมาก</li> <li>- ประชาชนขาดการมีส่วนร่วมในการพัฒนาตำบล</li> </ul>

**ปัจจัยภายนอก** ทั้งที่เป็นการวิเคราะห์โอกาส (OPPORTUNITY) และการวิเคราะห์ปัญหาอุปสรรคหรือข้อจำกัด อุปสรรค (THREAT) ที่มีผลกระทบต่อการพัฒนาท้องถิ่น

โอกาส (Opportunity)	อุปสรรค / ข้อจำกัด (Threat)
<ul style="list-style-type: none"> <li>- รัฐบาลมีนโยบายที่เอื้อให้องค์กรปกครองส่วนท้องถิ่น ได้มีอำนาจหน้าที่ในการบริหารงานอย่างเต็มที่ในการแก้ไข</li> <li>- ปัญหาในท้องถิ่น และพัฒนาท้องถิ่นของตน</li> <li>- การดำเนินชีวิตตามพระราชดำริของพระบาทสมเด็จพระเจ้าอยู่หัว “เศรษฐกิจแบบพอเพียง”</li> <li>- เป็นพื้นที่ ที่มีอาณาเขตอยู่ระหว่างกรุงเทพมหานคร กับ ตัวเมืองนครปฐม มีเส้นทางการคมนาคมสะดวก</li> <li>- เทศบาลตำบลมีอิสระในการบริหาร การเงินทำให้เกิดความคล่องตัวในการบริหาร จัดการ</li> </ul>	<ul style="list-style-type: none"> <li>- กฎหมาย ระเบียบ ที่ใช้ในการปฏิบัติงานทำให้เกิดความไม่คล่องตัวในการบริหารงาน และพัฒนาท้องถิ่น</li> <li>- งบประมาณที่ได้รับจากส่วนกลางไม่เพียงพอต่อการพัฒนาตามแผนงานที่จำเป็นและความต้องการของประชาชน</li> <li>- นโยบายจากส่วนกลางที่ส่งมาบางเรื่องไม่เหมาะสมกับการพัฒนาในพื้นที่</li> <li>- ประชาชนส่วนใหญ่ยังขาดจิตสำนึกและความร่วมมือกับหน่วยงานทำให้การแก้ไขปัญหาในพื้นที่ ขาดการมีส่วนร่วมของชุมชน</li> </ul>

### ๓.๒ การประเมินสถานการณ์สภาพแวดล้อมภายนอกที่เกี่ยวข้อง

**ด้านเศรษฐกิจ** นโยบายต่างๆ ของรัฐบาลและความผันผวนของเศรษฐกิจ ทั้งภายในประเทศ และ ต่างประเทศ

**ด้านสังคม** ปัจจุบันสังคมเป็นสังคมยุคโลกาภิวัตน์ที่เกี่ยวข้องกับข้อมูลข่าวสารที่เชื่อมต่อเป็น เครือข่ายที่รวดเร็วส่งผลให้ความเป็นอยู่ของประชาชนมีการแข่งขันกันสูงขึ้นและห่างเหินจากครอบครัว การปฏิสัมพันธ์กันในน้อยลงต่างคนต่างอยู่มากขึ้น กระแสโลกาภิวัตน์จึงเป็นโอกาสและอุปสรรคของสังคมไทย

**ด้านทรัพยากรธรรมชาติและสิ่งแวดล้อม** การขยายตัวของเมืองการขยายตัวของชุมชน ทำให้เกิดการ เปลี่ยนแปลงสภาพแวดล้อมตามธรรมชาติต่าง ๆ ด้วย เนื่องจากการขยายตัวของ เมืองอย่างรวดเร็วจะทำให้ เกิดปัญหาการขาดการวางแผนการวางผังเมืองไว้ล่วงหน้า ทำให้เกิดปัญหาขึ้น และขยายตัวของ ของโรงงาน อุตสาหกรรมถ้าหากขาดการวางแผน และการควบคุมที่ดีก็จะส่งผลต่าง ๆ ต่อสิ่งแวดล้อมที่จะเกิดขึ้นในอนาคต

## ส่วนที่ ๓ การนำแผนพัฒนาท้องถิ่นประจำปี ๒๕๖๑-๒๕๖๕ ไปสู่การปฏิบัติ

### ๑. ยุทธศาสตร์การพัฒนาและแผนงาน

ที่	ยุทธศาสตร์	ด้าน	แผนงาน	หน่วยงานรับผิดชอบหลัก	หน่วยงานสนับสนุน
๑	ยุทธศาสตร์การพัฒนาด้านการศึกษา ศาสนา และวัฒนธรรม	บริการชุมชนและสังคม บริหารทั่วไป การดำเนินงานอื่น	แผนงานบริหารทั่วไป แผนงานการศึกษา แผนงานศาสนาวัฒนธรรมและนันทนาการ	สำนักปลัด หน่วยงานที่รับเงินอุดหนุน	กองคลัง/กองช่าง
๒	ยุทธศาสตร์การพัฒนาด้านเศรษฐกิจ	การเศรษฐกิจ	แผนงานสร้างความเข้มแข็งของชุมชน แผนงานบริหารทั่วไป	สำนักปลัด	กองคลัง/กองช่าง
๓	ยุทธศาสตร์การพัฒนาด้านสังคม	บริการชุมชนและสังคม การดำเนินงานอื่น	งานการรักษาความสงบภายใน งานสาธารณสุข งานสังคม สงเคราะห์ งานสร้างความเข้มแข็งของชุมชน งานศาสนาวัฒนธรรมและนันทนาการ งบกลาง	สำนักปลัด/ กองสาธารณสุข หน่วยงานที่รับเงินอุดหนุน	กองคลัง/กองช่าง
๔	ยุทธศาสตร์การพัฒนาด้านสิ่งแวดล้อมและการท่องเที่ยว	บริการชุมชนและสังคม การดำเนินงานอื่น	แผนงานศาสนาวัฒนธรรมและนันทนาการ แผนงานบริหารทั่วไป แผนงานเคหะและชุมชน	สำนักปลัด/ กองสาธารณสุข	กองคลัง/กองช่าง
๕	ยุทธศาสตร์การพัฒนาด้านการบริหารจัดการที่ดี	บริการชุมชนและสังคม บริหาร ทั่วไป การดำเนินงานอื่น	แผนงานบริหารทั่วไป แผนงานบริหารคลัง	สำนักปลัด	กองคลัง/กองช่าง /กองสาธารณสุข
๖	ยุทธศาสตร์การพัฒนาด้านการบริการสาธารณะ	บริหารทั่วไป บริการชุมชนและสังคม	แผนงานอุตสาหกรรมและการโยธา แผนงานการพาณิชย์	กองช่าง	สำนักปลัด/ กองคลัง/ กองสาธารณสุข
รวม	๖ ยุทธศาสตร์	๔ ด้าน	๑๑ แผนงาน	๔ สำนัก/กอง	